

ovinquébec



CEPOQ
CENTRE D'EXPERTISE EN
PRODUCTION OVINE DU QUÉBEC



Société des éleveurs de moutons
de race pure du Québec



-
- ▶ *Nouveaux directeurs chez LEOQ, pages 6 et 7*
 - ▶ *Insémination en semence fraîche au Québec... des résultats intéressants, mais des travaux encore nécessaires! page 15*
 - ▶ *Connaissez-vous réellement vos brebis les plus productives et celles qui se la coulent douce dans votre troupeau? page 24*
-

SOMMAIRE

Automne 2023, volume 23, numéro 4

- 03 Éditorial** | Se préparer pour 2024 après les défis de 2023
- 04 Mot de la directrice** | L'automne du changement, à l'air du temps
- 05 AGA** | Avis de convocation
- 06 Actualités** | Bêles nouvelles
- 11 Marché** | Tableau de bord, ventes des agneaux de lait et légers à l'encan et en Ontario
- 12 Agence de vente** | Périodes des contrats annuels 2024
- 13 Lait de brebis** | Le Zacharie Cloutier à nouveau le meilleur fromage du Québec!
- 14 Promotion** | Les points chauds de la promotion pour Agneau Québec
- 15 SEMRPQ** | Insémination en semence fraîche au Québec... des résultats intéressants, mais des travaux encore nécessaires!
- 21 Génétique** | Gagnant du Concours GenOvis de la Vente Élite de la SEMRPQ 2023
- 22 Génétique** | Classique canadienne - Concours GenOvis 2023
- 23 Q&R** | La Question du PublicOvin
- 24 Génétique** | Connaissez-vous réellement vos brebis les plus productives et celles qui se la coulent douce dans votre troupeau?
- 27 Témoignage d'éleveur** | Les Trouvailles Gourmandes du Canton
- 29 Santé** | Après l'euthanasie on fait quoi?
- 32 Tableau** | Programme québécois d'assainissement Maedi visna



Photo de Simon Berger

Les opinions émises dans la revue n'engagent que leurs auteurs. LEOQ se réserve le droit de refuser toute insertion (article, publicité, etc.) sans avoir à le justifier.

Retourner toute correspondance ne pouvant être livrée au Canada à :
Les Éleveurs d'ovins du Québec
Maison de l'UPA
555 boulevard Roland-Therrien, bureau 545
Longueuil QC J4H 4E7
Téléphone : 450 679-0530
Courriel : info@agneaudeauquebec.com

CONVENTION DE LA POST-PUBLICATION
NO° 40049100



Éditeur

Les Éleveurs d'ovins du Québec (LEOQ)

Tél. : 450 679-0540

ovinquebec.com

agneaudeauquebec.com

Partenaires

Centre d'expertise en production ovine du Québec (CEPOQ)

Tél. : 418 856-1200

info@cepoq.com ■ cepoq.com

Société des éleveurs de moutons de race pure du Québec (SEMRPQ)

Téléphone : 418 359-3832

semrpq@cepoq.com ■ semrpq.net

ABONNEMENT OU ANNONCEURS :

Marion Dallaire, mdallaire@upa.qc.ca ou
450-679-0540, poste 8332

En page couverture :

Photo : Bergerie des Petites laineuses.

Rédacteurs

Marc-Olivier Bessette

Johanne Cameron

Marion Dallaire

Pierre Lessard

Marie-Claude Litalien

Gaston Rioux

Amélie St-Pierre

Olga Tchernievski



Se préparer POUR 2024 *APRÈS les défis* DE 2023

PIERRE LESSARD, PRÉSIDENT

À quelques semaines de l'assemblée générale annuelle, je peux dire que 2023 aura été une année plutôt difficile pour tout le monde. Le défi des ressources n'aura pas épargné LEOQ.

À ce sujet, depuis le début du mois d'août, nous avons accueilli madame Olga Thchernievski à la direction générale, et monsieur Marc-Olivier Bessette à la direction de la mise en marché au début du mois de septembre. Monsieur Alain Trudeau, qui assurait l'intérim depuis le mois d'octobre 2022, a pu faire la transition des dossiers dans les dernières semaines. J'en profite pour remercier Alain pour sa grande disponibilité et son professionnalisme au cours des derniers mois.

Dans les derniers mois, monsieur Armand Plourde avait lui aussi accepté de venir nous aider à la mise en marché et a assuré la transition entre les deux directeurs, merci à Armand. En septembre, le comité de négociations s'est réuni pour préparer la négociation de la convention avec les acheteurs d'agneaux lourds. La mise en place d'une Convention spécifique aux producteurs-acheteurs et la grille de classification sont deux

des principaux sujets à l'ordre du jour.

La situation des marchés, l'économie et la météo auront été trois sujets très abordés cette année.

L'annonce du gouvernement fédéral de ne pas reporter le remboursement du prêt du Compte d'urgence pour les entreprises canadiennes (CUEC) est certes une très grande déception, et à ce sujet, monsieur Martin Caron, président de l'UPA, a dénoncé la situation et le manque de support de l'état envers l'agriculture.

Au provincial, un prêt pour le fonds de roulement a été mis en place par la Financière agricole, d'ailleurs vous avez été plusieurs à manifester sur la complexité et l'accessibilité à ce fond.

L'augmentation des taux d'intérêt, le coût des intrants à la ferme sont inquiétants, le premier mi-

nistre dit vouloir forcer les grandes chaînes à s'asseoir pour amener des solutions à l'augmentation de la facture du panier d'épicerie. Ma grande crainte est que les grandes chaînes se tournent vers les transformateurs et distributeurs qui à leur tour nous refilent la patate chaude. Le gouvernement fédéral doit supporter l'agriculture davantage.

La météo de cette année m'amène à vous rappeler l'importance d'adhérer au programme d'assurance foin et assurance récolte. Les changements climatiques ne sont plus à venir, mais sont présents et bien réels.

Je termine en vous rappelant que l'AGA est à Drummondville les 16 et 17 novembre.

Une occasion pour vous exprimer et rencontrer d'autres producteurs.

L'automne du changement, à l'air du temps

OLGA TCHERNIEVSKI, DIRECTRICE GÉNÉRALE, LEOQ

L'automne 2023 sera marqué par des feuilles jaunes et oranges qui tournent et non pas feuilles qui tombent, malgré le vent frais qui arrive à grands pas. Du renouvellement! Cette saison marque mon entrée en poste en tant que Directrice générale au sein des Éleveurs d'ovins du Québec, ainsi que l'embauche et l'entrée en poste de notre nouveau directeur de mise en marché.

Avant un regard externe sur l'industrie ovine, j'espère y amener un regard neuf et innovant. Mon parcours versatile dans des entreprises agroalimentaires au privé en tant que directrice de comptes majeurs en épicerie (Metro Inc. et Sobeys inc.) et conseillère en développement des affaires, ainsi que celui de mon collègue qui a agi en tant que consultant en agroalimentaire et analyste nous permettront de joindre nos forces à une équipe très dynamique et performante au sein du bureau du LEOQ et de l'agence de vente des agneaux lourds. En effet, les nombreux défis à l'agence ont amené l'équipe à être créative pour assurer un service exceptionnel aux acheteurs et aux producteurs. Nouvelles embauches, formations, travail d'équipe, projets, renforcement des liens avec les administrateurs et partenaires internes et externes existants et création de nouveaux partenariats externes notamment au niveau du développement durable, de la recherche et du développement dans l'industrie ovine, dynamisme et renouvellement sont les mots d'ordre de l'automne 2023, ayant le service à la clientèle de haute qualité en tête. Afin de mieux servir les producteurs d'agneaux

lourds, un sondage sur le site web pour producteurs a été produit. Le développement durable et la négociation de la Convention avec l'acheteur sont des thématiques à l'air du temps.

Nouveau web pour les producteurs d'agneaux lourds

Un sondage auprès des éleveurs d'agneaux lourds a été mené cet été sur l'utilisation du nouveau système informatique de l'agence de vente. La majorité des utilisateurs sont satisfaits, soit 63 %, et le trouve facile à utiliser. Plusieurs améliorations ont été suggérées par les répondants et seront analysées par l'équipe de l'agence dans les mois à venir.

Développement durable dans le secteur ovin

Le développement durable est également au cœur de nos préoccupations, afin d'assurer l'adaptation des entreprises ovines (production, transformation) aux changements climatiques et aux défis pratiques qu'ils amènent dans les bergeries et la réduction de l'impact environnemental du secteur ovin. La résilience du secteur ovin face aux aléas des changements climatiques, l'identification des programmes et le travail de concert avec les ins-

tances gouvernementales pour appuyer les entreprises ovines pour appuyer le développement durable et la diffusion des bonnes pratiques, modernes et vertes aux producteurs, sont des points saillants pour les prochains mois, voire années.

Négociation de la Convention de mise en marché avec les acheteurs

La négociation de la Convention de mise en marché des agneaux lourds entre les Éleveurs d'ovins du Québec et les principaux acheteurs d'agneaux lourds du Québec est également au cœur de notre automne dans l'optique d'équité, de participation et d'échanges collectifs afin d'assurer la pérennité et l'optimisation de nos ententes.

Voilà un bref survol de l'automne 2023. Sans oublier la tournée des assemblées régionales et l'assemblée annuelle qui arrive à grands pas. Il est essentiel qu'un grand nombre de producteurs soient présents pour pouvoir mettre de la lumière sur les enjeux et préoccupations qui les concernent et en apprendre plus sur les résolutions régionales et provinciales à l'AGA 2023. Surtout, ce sera un événement collectif passionnant.

Au plaisir de vous y voir! ■

AVIS DE CONVOCATION

À tous les éleveurs d'ovins du Québec inscrits au fichier des producteurs visés par le Plan conjoint des producteurs d'ovins du Québec

Mesdames, Messieurs,

Vous êtes convoqué(e)s aux assemblées générales annuelles du Plan conjoint des producteurs d'ovins du Québec et des Éleveurs d'ovins du Québec (LEOQ) :

- ▶ 16 et 17 novembre 2023
- ▶ 16 novembre : 13 h 30 (inscription : 12 h 30)
Conférences
- ▶ 17 novembre : 9 h
AGA du Plan conjoint des producteurs d'ovins du Québec et de LEOQ (à la suite de celle du Plan conjoint)

Prenez note que l'assemblée sera diffusée par Zoom le 17 novembre, avec possibilité de prendre la parole et de voter.

Centrexpo Cogeco Drummondville

550 rue Saint-Amant

Drummondville (Québec) J2C 6Z3

Prenez note que lors de l'assemblée de LEOQ (syndicale), les délégués seront appelés à voter sur une proposition visant à modifier le Règlement général afin de notamment y introduire la description des comités et d'apporter plus de clarté au niveau de certains articles. Vous pourrez consulter ces modifications sur le site ovinquébec.com à compter du 7 novembre 2023.

Enfin, lors de cette assemblée, nous traiterons des items usuels :

- Approbation du rapport des activités;
- Approbation des états financiers et du rapport du vérificateur et nomination du vérificateur;
- Étude des résolutions.

L'ordre du jour et les détails concernant la webdiffusion seront déposés sur le site internet des Éleveurs, ovinquébec.com à compter du 7 novembre 2023.

Un dîner sera servi vendredi lors de l'AGA et l'inscription est obligatoire.

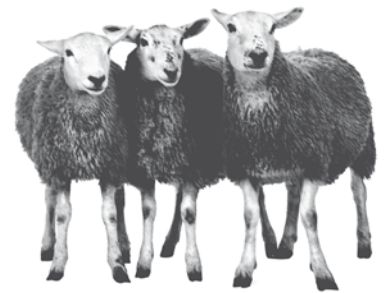
Veillez agréer, Mesdames, Messieurs, nos salutations distinguées.



Olga Tchervievski
Directrice générale

Les places étant limitées pour le repas du vendredi midi, vous devez réserver votre place au plus tard le 7 novembre à l'adresse courriel leoq@upa.qc.ca en indiquant si vous souffrez d'allergie. Après cette date, nous ne garantissons pas la disponibilité.

Le 6 octobre 2023



À mettre à
votre agenda

FORMATION | **Journée expertise ovine**



Le 2 novembre prochain, à Lévis, participez à la seconde édition de la Journée expertise ovine. Au menu, des conférences sur :

- ➔ la collecte efficace de données en bergerie;
- ➔ l'économie;
- ➔ la saine gestion des relations humaines au sein d'une entreprise ovine et plus encore!

En savoir plus : www.mapaq.gouv.qc.ca/calendrier

Nomination | **Directrice générale**



Depuis le 7 août, madame Olga Tchernievski agit à titre de directrice générale des Éleveurs d'ovins du Québec (LEOQ).

Avec un baccalauréat en études internationales de l'Université de Montréal ainsi qu'une maîtrise en management de HEC Montréal en poche, son parcours académique, ses compétences, ses savoirs spécialisés et son expérience diversifiée lui permettront d'apporter une expertise pertinente et de proposer des solutions novatrices pour notre organisation.

Au cours de sa carrière, madame Tchernievski a occupé des postes clés au sein de plusieurs entreprises de secteurs différents. Elle a commencé en tant qu'acheteuse chez Bombardier, où sa capacité à négocier des contrats avantageux et à maintenir des relations solides avec les fournisseurs a contribué à la réussite de l'entreprise. Par la suite, elle a évolué en tant que gestionnaire de comptes pour les Viandes Agro. Son parcours s'est poursuivi chez Kraft Heinz Canada, où elle a occupé le poste de directrice de comptes majeurs.

Récemment, elle occupait le poste de conseillère principale en développement des affaires pour la MRC de Marguerite-D'Youville, mandat au cours duquel elle a réussi à identifier de nouvelles occasions commerciales en établissant des partenariats clés et en favorisant le développement économique de la région.

Son engagement, son leadership et son dynamisme seront des atouts précieux pour notre organisation. Olga saura certainement contribuer au rayonnement de LEOQ.

Bienvenue à bord !

Nomination | **Directeur de mise en marché**



Depuis le 12 septembre dernier, monsieur Marc-Olivier Bessette est entré en poste en tant que directeur de la mise en marché chez les Éleveurs d'ovins du Québec. Marc-Olivier détient une maîtrise en agroéconomie de l'Université Laval, un DESS en administration des affaires de HEC Montréal et un baccalauréat en économie et politique de l'Université d'Ottawa. Grâce à ce parcours multidisciplinaire, il possède d'excellentes compétences en analyse des composantes économiques et sociales du secteur agroalimentaire.

Il a travaillé au sein de la Fédération de l'UPA Outaouais-Laurentides où il a occupé le poste de chargé de projet en développement agricole. À ce titre, il a été appelé à conseiller les producteurs et les administrateurs des syndicats locaux et spécialisés. Par la suite, il a travaillé auprès du Groupe AGÉCO en tant qu'analyste en études économiques. Dans cette entreprise de consultation spécialisée en économie de l'agroalimentaire, il a notamment participé à des mandats d'accompagnement stratégique et d'analyse de conventions de mise en marché.

Marc-Olivier a à cœur l'intérêt des producteurs agricoles et il s'intéresse au développement des filières agricoles, ainsi que de leur chaîne de valeur, il saura certainement relever les défis de la filière ovine québécoise.

Bienvenue dans l'équipe!

Invitation | **Voyage de prospection en Ontario**

Le Syndicat des producteurs de moutons de l'Estrie, le ministère de l'Agriculture, des Pêcheries et de l'Alimentation (MAPAQ) et Grober Nutrition invitent tous les producteurs ovins de la province à un voyage de prospection en Ontario du 27 au 29 novembre 2023. À l'horaire, des visites de quatre bergeries, la découverte de l'usine et du laboratoire de Grober et une tournée de l'encan Ontario Livestock Exchange.

- Le lien pour faire l'inscription :
https://formationagricole-estrie.omnivox.ca/cncr/insc/InfoActivite.ovx?NoActivite=23-24_198&L=FRA
- Pour les détails de l'événement et l'horaire détaillé :
<https://www.facebook.com/events/255379247428247?ref=newsfeed>

Faites vite il ne reste que quelques places !

LEOQ | **Affiches de ferme personnalisables**

Affiches coroplastes personnalisées avec le nom de l'entreprise et photographie.
Deux dimensions disponibles, soit 48" x 96" et 18" x 24".

Pour information ou pour commander, contactez Marion Dallaire à mdallaire@upa.qc.ca



ACTUALITÉS

Promotion de la profession | **Franc succès pour la 19^e édition des Portes ouvertes Mangeons local**

C'est dans une atmosphère chaleureuse qu'ont eu lieu le 10 septembre dernier les Portes ouvertes Mangeons local un peu partout au Québec. Environ 36 000 personnes ont visité l'une des 53 fer-



Monsieur Éric Cloutier présentait la production ovine au Centre-du Québec.

mes participantes à l'événement tenu par l'UPA. Le secteur ovin a été représenté par 3 entreprises cette année, soit dans Lanaudière, en Montérégie et au Centre-du-Québec. Près de 2,6 millions de citoyens ont profité des Portes ouvertes depuis la toute première édition en 2003.

Merci aux entreprises participantes!

mangeonslocal.upa.qc.ca/portesouvertes

Secteur Brebis laitière | **Nouveaux fromages de la Fromagerie Nouvelle France**

Marie-Chantal Houde, fromagère et copropriétaire de la Fromagerie Nouvelle France, présentait à la fin de l'été ses deux nouvelles créations : SAMUEL LE BLEU et la FRUITIÈRE DES BERGERS, deux fromages de lait de brebis.

SAMUEL LE BLEU, *Un classique français, au goût des Québécois*

Le bleu est le sixième fromage le plus vendu en France. Son goût distinctif est apprécié des épiciers et ses accords sont multiples.

Le goût, l'apparence et la couleur de ce fromage sont dus à la présence de champignons microscopiques de type *penicillium roqueforti*, qu'on ajoute entre la fabrication et l'affinage.

« Au tout début de la création de la fromagerie, il était dans mes projets de créer un bleu de lait de brebis. C'est avec fierté que je vous le présente aujourd'hui ! », Marie-Chantal Houde

FRUITIÈRE DES BERGERS, *Un hommage au labeur de sept bergeries*

La Fromagerie Nouvelle France compte sur sept bergeries partenaires pour produire ses fromages. La FRUITIÈRE DES BERGERS présente une belle pâte demi-ferme, souple, avec des arômes frais et floraux.

Une fruitière est une fromagerie traditionnelle qu'on retrouve principalement dans les massifs du Jura et des Alpes (France et Suisse). Certains producteurs laitiers bovins mettent en commun le lait de leur troupeau respectif dans une fromagerie commune.

Chaque année, environ 450 000 litres de lait (380 000 litres de lait de brebis et 70 000 litres de lait de chèvre et de lait de vache) sont transformés par la fromagerie, ce qui lui confère le titre du plus important transformateur de lait de brebis au Québec et du deuxième plus important transformateur de lait de brebis au Canada.

Pour plus d'informations : fromagerienouvellefrance.com

Marie-Chantal Houde, fromagère et copropriétaire de la Fromagerie Nouvelle France, photo de Claudine Larocque



VENTE DE VÊTEMENTS CORPORATIFS

du 5 au 27 octobre 2023



Plusieurs nouveaux modèles | Livraison à domicile

www.vvogcorpo.ca/collections/ovin-quebec

Agneau lourd | **Encan de la Grande Fête (encan spécialisé)**

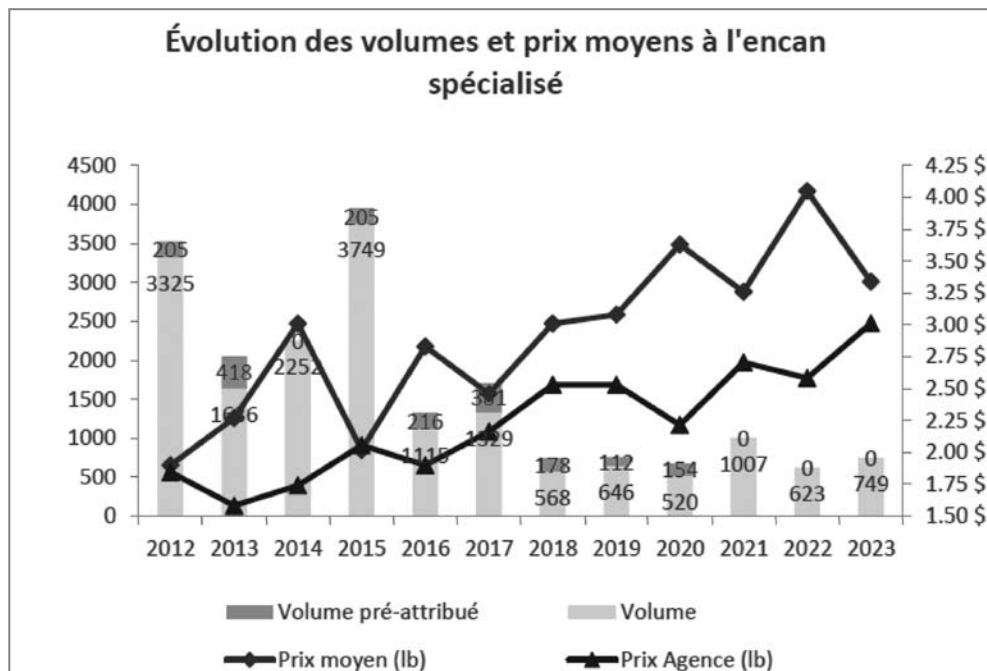
Répartition des prix Encan du Bélier 2023

Voici les résultats de l'encan de la Grande fête qui s'est tenu le 27 juin dernier. Le prix moyen des 749 agneaux vendu par la vingtaine de producteurs participants a été de 3,34 \$/lb (15,83 \$/kg carcasse). Rappelons que nous n'avons reçu aucune demande en pré-attribution des acheteurs.

lb vif

Strates de poids	Nombre	Prix moyen	Min	Max	Prix en kg carcasse
70-80	26	3.21 \$	2.50 \$	3.40 \$	15.23 \$
80-90	132	3.31 \$	2.00 \$	4.10 \$	15.71 \$
90-100	187	3.40 \$	2.80 \$	4.05 \$	16.12 \$
100-110	234	3.35 \$	2.50 \$	4.05 \$	15.89 \$
110-120	67	3.44 \$	3.10 \$	4.00 \$	16.30 \$
120-130	47	3.28 \$	3.00 \$	3.95 \$	15.54 \$
>130	56	3.14 \$	2.80 \$	3.95 \$	14.88 \$
Total général	749	3.34 \$	2.00 \$	4.10 \$	15.83 \$

Évolution des volumes et prix moyens à l'encan spécialisé





Départ | **Coreponsable R&D**

Tout a commencé lors de la phase animale de ton projet de maîtrise dans les installations du CEPOQ (on se souvient de *Peanut*, *Calinours*, ...) et ça a duré jusqu'à aujourd'hui! À l'été 2008, tu es allée voir le DG pour lui dire : « *Trouve-moi un poste, moi je ne pars pas d'ici!* ». Tout a toujours été très clair avec toi, autant dans ton travail, que ta vie personnelle : tu as toujours su où tu t'en allais. Après avoir rédigé, coordonné, concilié, attaché des partenaires pour des dizaines et des dizaines de projets de toutes sortes, donné on ne sait plus combien de conférences, avoir participé activement dans la ferme de recherche, on peut dire que tu étais d'une efficacité redoutable au travail! Le tout, bien sûr, sans oublier tes 4 merveilleux enfants et ton mari... ha oui, il y a aussi dans ton quotidien une bergerie,

une érablière et un poulailler! Aujourd'hui, il est maintenant venu le temps pour toi de « partir d'ici », car tu as beaucoup de nouveaux projets.

Tu as dit un jour : « *Le CEPOQ a toujours été un employeur de qualité pour moi, qui m'a assurément bien permis de concilier travail-famille-entreprise* ». Hé bien sache que tu as toujours été une employée de qualité pour nous, devenue une amie, et nous avons tous apprécié travailler avec toi. Tu as apporté beaucoup au secteur ovin et nous n'avons pas de doute que tu continueras ainsi. L'histoire a commencé en 2007, mais elle ne se terminera pas vraiment, car tu seras toujours la bienvenue, chère Lédà!



« Je me souviendrai toujours des phases terrain dans la bergerie. Les pesées hebdomadaires d'agneaux en lactation avec Marco et nos légendaires partys de Noël qui ne finissaient pas! » Marie-Claude

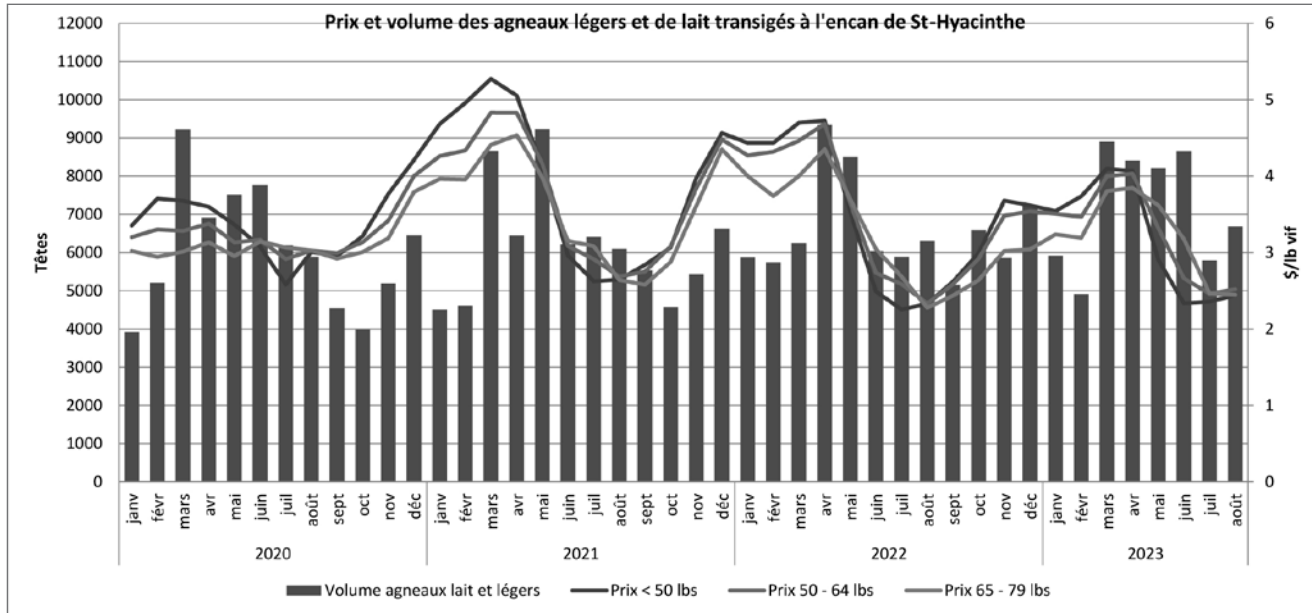
« Chère Lélé, non seulement j'ai pu profiter de ta belle personnalité, généreuse, remplie d'énergie et rigolote toutes ces années, mais j'ai aussi développé une belle amitié lors de mes séjours chez toi, de passage au bureau. J'espère bien y retourner pour la besogne avec toi! » Marie-Josée

« Ma coco! Que de plaisir à travailler ensemble durant toutes ces années! C'est une période que je n'oublierai jamais! » Catherine

« Miss Lélé! Ce fut un plaisir de te côtoyer durant toutes ces années au CEPOQ. J'ai donc été au premier plan pour voir ton efficacité, ton professionnalisme et tes nombreuses idées! Que de fous rires nous avons eu! Merci pour tout! » Martine

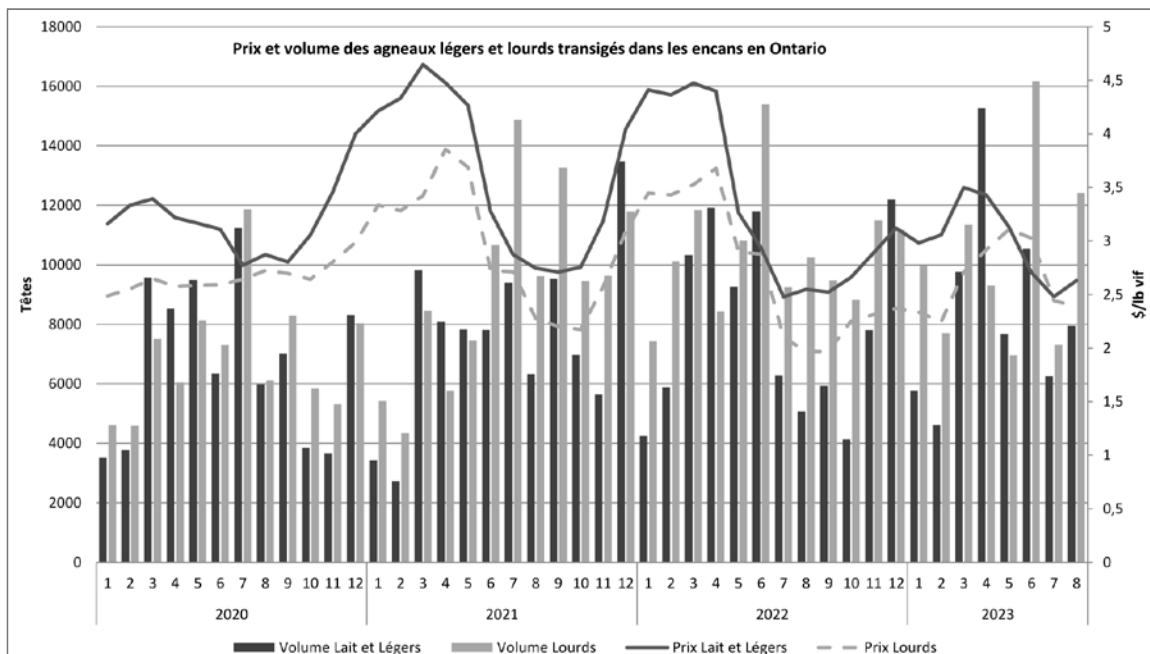
Ventes des agneaux de lait et légers à l'encan de Saint-Hyacinthe

Les prix de l'agneau de lait et léger ont été en diminution constante entre avril et la première moitié de mai 2023. Pour la deuxième moitié de mai à août, nous constatons une reprise modérée des prix. Concernant le volume, juin 2023 présente un volume irrégulièrement élevé comparativement aux années 2020 à 2023. Pour les 8 premiers mois de l'année, le prix moyen et le volume vendu à l'encan sont identiques à la même période de 2022. ▼



Ventes d'agneaux en Ontario

Entre juin et juillet 2023, la diminution du prix du lourd, combinée à une reprise de prix de l'agneau léger et de lait a permis à cette catégorie de revenir sous le prix de l'agneau lourd. Ce comportement est un retour aux tendances des courbes de prix observables depuis 2020. Depuis le début de l'année 2023, le prix moyen des agneaux lourds en Ontario a augmenté de 2 % passant de 10,95 \$/kg en janvier à 11,21 \$/kg en août. Cependant, lorsqu'on compare la variation de la moyenne des prix mensuels des huit premiers mois de 2023 à ceux de 2022, nous enregistrons une diminution des prix moyens de l'agneau lourd de 11 %. Au niveau des volumes, il y a une diminution de 3 % du nombre d'agneaux transigés aux encans ontariens depuis janvier 2023 comparativement à la même période de 2022. ▼



Période des contrats annuels - Agence de vente des agneaux lourds 2024

Période	Annonce du prix	Annonce des agneaux	# de la semaine	Débutant le dimanche	Paiement
1	20-déc-23	10-déc-23	1	31-déc-23	18-janv-24
		31-déc-23	2	07-janv-24	25-janv-24
		07-janv-24	3	14-janv-24	01-févr-24
			4	21-janv-24	08-févr-24
2	17-janv-24	21-janv-24	5	28-janv-24	15-févr-24
			6	04-févr-24	22-févr-24
		04-févr-24	7	11-févr-24	29-févr-24
			8	18-févr-24	07-mars-24
3	14-févr-24	18-févr-24	9	25-févr-24	14-mars-24
			10	03-mars-24	21-mars-24
		03-mars-24	11	10-mars-24	28-mars-24
			12	17-mars-24	04-avr-24
4	13-mars-24	17-mars-24	13	24-mars-24	11-avr-24
			14	31-mars-24	18-avr-24
		31-mars-24	15	07-avr-24	25-avr-24
			16	14-avr-24	02-mai-24
5	10-avr-24	14-avr-24	17	21-avr-24	09-mai-24
			18	28-avr-24	16-mai-24
		28-avr-24	19	05-mai-24	23-mai-24
			20	12-mai-24	30-mai-24
6	08-mai-24	12-mai-24	21	19-mai-24	06-juin-24
			22	26-mai-24	13-juin-24
		26-mai-24	23	02-juin-24	20-juin-24
			24	09-juin-24	27-juin-24
7	05-juin-24	09-juin-24	25	16-juin-24	04-juil-24
			26	23-juin-24	11-juil-24
		23-juin-24	27	30-juin-24	18-juil-24
			28	07-juil-24	25-juil-24
8	03-juil-24	07-juil-24	29	14-juil-24	01-août-24
			30	21-juil-24	08-août-24
		21-juil-24	31	28-juil-24	15-août-24
			32	04-août-24	22-août-24
9	31-juil-24	04-août-24	33	11-août-24	29-août-24
			34	18-août-24	05-sept-24
		18-août-24	35	25-août-24	12-sept-24
			36	01-sept-24	19-sept-24
10	28-août-24	01-sept-24	37	08-sept-24	26-sept-24
			38	15-sept-24	03-oct-24
		15-sept-24	39	22-sept-24	10-oct-24
			40	29-sept-24	17-oct-24
11	25-sept-24	29-sept-24	41	06-oct-24	24-oct-24
			42	13-oct-24	31-oct-24
		13-oct-24	43	20-oct-24	07-nov-24
			44	27-oct-24	14-nov-24
12	23-oct-24	27-oct-24	45	03-nov-24	21-nov-24
			46	10-nov-24	28-nov-24
		10-nov-24	47	17-nov-24	05-déc-24
			48	24-nov-24	12-déc-24
13	20-nov-24	24-nov-24	49	01-déc-24	19-déc-24
			50	08-déc-24	26-déc-24
		08-déc-24	51	15-déc-24	02-janv-25
			52	22-déc-24	09-janv-25

Le Zacharie Cloutier à nouveau le meilleur fromage du Québec!

MARION DALLAIRE, CHARGÉE DE COMMUNICATION, LEOQ

Créé en 1998, Sélection Caseus souligne l'excellence des fromages québécois et met en évidence le savoir-faire de celles et ceux qui les fabriquent. Le concours vise à faire découvrir aux consommateurs la créativité des fromagers, qui s'exprime dans une multitude de produits novateurs de très grande qualité.

Sélection Caseus est le seul concours consacré à la reconnaissance et à la mise en valeur des fromages produits au Québec. Il est ouvert à tous les fromagers, peu importe la taille de leur entreprise, le type de fromage qu'ils fabriquent ou le type de lait qu'ils utilisent. Le concours est organisé par le ministère de l'Agriculture, des Pêcheries et de l'Alimentation et l'Institut de technologie agroalimentaire du Québec.

Le 6 septembre dernier, le **Zacharie Cloutier a reçu, pour une 2^e année consécutive, le Caseus Or**, le prix remis au meilleur fromage québécois. Ce fromage à base de lait de brebis est le tout premier créé par la fromagerie Nouvelle-France et a remporté plusieurs prix au cours des années. Le nom du fromage a été choisi pour rendre hommage au charpentier français qui quitta La Rochelle (France) en 1634 et brava l'Atlantique pour venir s'établir à Château-Richer avec



Madame Houle lors de la soirée de remise des prix. Photo : caseus.ca

sa famille. Zacharie Cloutier est l'ancêtre des Cloutier d'Amérique et on le surnomme aussi « père de tous les canadiens français » peut-on lire sur le site de l'entreprise.

La fromagerie Nouvelle-France est située à Racine en Estrie. Elle a pu voir le jour grâce à la collaboration de Jean-Paul et Marie-Chantal Houde, frère et sœur, qui ont décidé d'unir leurs forces pour élaborer un projet de bergerie laitière et de fromagerie qui soit structurant et valorisant pour la ferme familiale. Jean-Paul possède des atouts et

des connaissances importantes au niveau de l'élevage des animaux, de la traite et de la culture des terres. Pour Marie-Chantal, sa passion est la transformation fromagère, acquise grâce à une solide formation fromagère en France et par des années de pratique dans le domaine.

Plusieurs fromages à base de lait de brebis faisaient partie des finalistes du concours Caseus 2023. Parmi eux, un autre fromage de la Fromagerie Nouvelle-France, la Fruitière des Bergers. ■



Photo : caseus.ca

Sources :

- fromagerienouvellefrance.com
- caseus.ca
- <https://www.quebec.ca/nouvelles/actualites/details/selection-caseus-le-concours-des-fromages-du-quebec-les-finalistes-2023-sont-enfin-connus-49147>

PROMOTION

Les points chauds de la promotion pour AGNEAU QUÉBEC

MARION DALLAIRE, CHARGÉE DE COMMUNICATION, LEOQ

Les efforts médiatiques de la période estivale ont été déployés sur le Web pour l'agneau du Québec. Plusieurs plateformes ont été ciblées afin de toucher des consommateurs de différentes provenances.

Réseaux sociaux. Les campagnes Facebook et Instagram se sont très bien déroulées et ont permis de rejoindre une audience très précise, à bon prix et dans un environnement de qualité. On peut voir qu'entre les deux, Instagram est plus dispendieux, mais permet de rejoindre une clientèle cible plus précise. Il faut souligner que le coût reste très raisonnable.

La campagne de **bannières publicitaires** sur différents sites Web a donné de meilleurs résultats que prévu avec plus d'un million d'impressions. Les sites qui ont généré la majorité des impressions sont les sites culinaires soit : coupdepouce.com, 5ingredients15minutes.com, recettes.qc.ca, troisfoisparjour.com, ricardocuisine.com, chefcuisto.com, zeste.ca, etc.



TikTok est une excellente plateforme pour rejoindre efficacement la cible. La vidéo créée sur mesure a permis d'atteindre plus de 1,8 million d'impressions. La campagne a généré un taux de clics intéressant vers le site agneauquebec.com.

La campagne de notoriété du produit sur **Météo Média**, a quant à elle permis d'aller chercher une cible extrêmement pertinente.



LEOQ distribue gratuitement du matériel promotionnel aux éleveurs qui font des ventes directes aux consommateurs. Pour obtenir des autocollants, fiches de recette, affiches, contacter Marion Dallaire à mdallaire@upa.qc.ca. ■





INSÉMINATION EN SEMENCE FRAÎCHE AU QUÉBEC... *des résultats intéressants, mais des travaux encore nécessaires!*

JOHANNE CAMERON, AGR. M.SC., SEMRPQ

L'insémination avec la semence fraîche est encore peu utilisée au Québec. Toutefois, la demande des éleveurs pour cette méthode biosécuritaire d'échange de génétique demeure bien présente. Après un projet pilote ayant présenté des résultats très décevants, il fallait se retrousser les manches et réviser nos méthodes avec les meilleurs experts au monde en matière d'IA en semence fraîche. Les agnelages du dernier projet mené par la SEMRPQ et ses partenaires ont eu lieu en juillet dernier. Les résultats de fertilité sont améliorés et intéressants et montrent tout le potentiel de la technique, mais des travaux sont encore nécessaires pour optimiser les résultats.

Mise en contexte. L'utilisation de l'insémination artificielle (IA) avec de la semence fraîche est loin d'être utilisée couramment au Québec. Depuis la fermeture du Centre d'insémination ovin du Québec (CIOQ) en 2000, cette technique a été délaissée, faute de béliers récoltés sur une base courante... pour justement rendre disponible cette semence! Au Québec, certains éleveurs utilisent l'IA pour intégrer de nouvelles lignées étrangères. Dans ce cas, on parle de semence congelée et les brebis doivent être inséminées par laparoscopie, par un vétérinaire expérimenté. Avec cette méthode, la semence est déposée directement dans les cornes utérines pour obtenir plus de succès. L'insémination avec de la semence fraîche peut être faite par voie naturelle, car les spermatozoïdes n'ont pas été affectés par le processus de congélation/décongélation. Ces derniers ont ainsi beaucoup plus de chance de traverser le col utérin tortueux des femelles de l'espèce ovine et de se rendre à l'utérus pour y féconder le ou les ovules. L'utilisation de l'IA en semence fraîche est ainsi moins coûteuse et plus accessible pour les éleveurs. Cette technique présente aussi l'avantage d'échanger de la génétique locale

et canadienne entre les troupeaux, et ce, de façon biosécuritaire.

Très peu d'IA en semence fraîche ont été réalisées depuis la fermeture du CIOQ (moins de 1000 femelles inséminées en plus de 20 ans). Au milieu des années 2000, un projet d'échange de génétique avait été réalisé entre les éleveurs Polypay. Le dernier projet pilote, mené par la SEMRPQ, en collaboration avec le CEPOQ, a été réalisé en 2020. Toutefois, les très faibles performances de fertilité des groupes de femelles utilisées dans ce projet avaient occasionné de lourdes pertes financières pour plusieurs entreprises. Dans l'absence de récolte et d'insémination sur une base régulière, notre expertise et expérience en matière de récolte et d'IA en semence fraîche ont possiblement reculé, particulièrement si on compare à l'équipe d'Ovi-Test en France, qui réalise plus de 800 000 IA/année! Alors que les taux de fertilité sont intéressants chez nos voisins français, soit entre 58 et 64 % chez les femelles adultes (Idele, 2020), un taux de 32 % avait été obtenu chez nos éleveurs dans le cadre du projet pilote.

Malgré ces piètres performances, l'intérêt pour l'IA demeure très grand pour plusieurs éleveurs et l'accès à cette méthode biosécuritaire d'échange de génétique est souvent discuté lors des rencontres de groupes de race de la SEMRPQ. Nous avons ainsi le devoir de faire le point, se remettre en question et réviser l'ensemble de nos procédures pour optimiser les performances de fertilité. Grâce à l'accompagnement de spécialistes de la France et l'intégration d'un nouveau joueur spécialisé en reproduction animale, le présent projet a permis de revoir l'ensemble des étapes de travail et de cibler les éléments pouvant être améliorés.

MODIFICATION AU PROJET. Initialement, le projet devait être réalisé sur plusieurs races et tous les béliers devaient être entraînés à la récolte en monte naturelle dans les locaux de l'ancien CIOQ, à La Pocatière. Toutefois, des problèmes logistiques ont exigé une réorganisation complète du protocole opérationnel, le centre n'étant pas disposé à recevoir les mâles. L'équipe de la SEMRPQ devait ainsi trouver une solution alternative, solution qui pourrait aussi être utilisée par les éleveurs dans l'avenir.

La récolte de béliers directement sur les fermes représentait une solution. Il est important de souligner que la récolte et la diffusion de semence sont réglementées par l'ACIA. Les solutions devaient ainsi respecter le cadre réglementaire. Le permis de récolte pour « *utilisation unique du propriétaire* » permettait de rencontrer les exigences de l'ACIA. Il fallait toutefois trouver un partenaire prêt à se déplacer sur les entreprises et disposant d'un laboratoire mobile pour analyser et préparer la semence. L'équipe de travail de la SEMRPQ a retenu les services d'un nouveau joueur spécialisé en reproduction des grands animaux au Québec. Ce nouveau partenaire dispose d'un laboratoire mobile et d'une équipe spécialisée et hautement expérimentée dans la récolte et le traitement de la semence (bovine, ovine, caprine).

Les services de l'équipe du Dr Jonathan Lehoullier de **DMV GénétIQ**, ont ainsi été retenus pour réaliser les récoltes des béliers pour le projet, et ce, directement dans les entreprises participantes. Bien que la récolte en monte naturelle fût visée dans ce projet, cette méthode devenait impossible à réaliser à la ferme, car celle-ci exige un entraînement régulier des béliers à récolter. Le Dr Lehoullier avait toutefois développé une méthode alternative de récolte par électroéjaculation pour les béliers. Cette méthode permet de produire une meilleure qualité de semence, tout en limitant le stress aux animaux. Il était donc pertinent de l'évaluer dans le projet. La phase expérimentale a ainsi pu démarrer en janvier 2023, après une solide formation en ligne donnée par l'équipe d'Ovi-Test.<

LE PROJET SEMRPQ IA 2.0

Les objectifs. Évidemment, l'objectif général de ce projet visait à améliorer les performances de fertilité des femelles inséminées avec de la semence fraîche. Afin de rencontrer cet objectif, plusieurs objectifs spécifiques étaient visés :

- Perfectionner les processus et les étapes de récolte, de traitement de semence et d'insémination artificielle, grâce au mentorat d'experts dans le domaine de l'IA en France (Formation/appui de Ovi-Test);
- Développer l'expertise permettant de recourir à la récolte en monte naturelle (Formation Ovi-Test);
- Évaluer la méthode de récolte alternative développée par l'équipe du partenaire DMV GénétIQ sur des animaux de différentes races et de différents gabarits pour évaluer les difficultés techniques potentielles;
- Appliquer un protocole d'IA respectant la régie des entreprises et limitant les impacts financiers négatifs en cas de faibles résultats de fertilité sur IA;
- Analyser les données statistiques et cibler les éléments qui ont eu un impact significatif et apporter des modifications aux protocoles en conséquence dans le présent projet.

MÉTHODOLOGIE

Au total, quatre journées de récolte et d'insémination ont été réalisées à l'hiver 2023. À chaque journée de récolte, deux fermes étaient receveuses de la semence produite dans une entreprise. Le projet a donc été réalisé au sein de 4 entreprises de femelles Arcott Rideau. Deux éleveurs se sont chargés de fournir un grand nombre de mâles et ces béliers ont été récoltés à 2 reprises dans chacune des fermes. La figure qui suit illustre le calendrier opérationnel. Les récoltes et les inséminations ont été réalisées entre janvier et février 2023. Notons

que toutes les entreprises étaient sous régie photopériodique.

Dans le but de limiter les impacts financiers d'éventuels échecs de fertilité sur IA, la date des inséminations a été établie afin de respecter la régie d'élevage et les groupes d'accouplement de chaque entreprise. Ainsi, les IA étaient réalisées au tout début de la période d'accouplement du groupe de régie de chaque ferme. Il était ainsi possible pour chaque éleveur de réintroduire un bélier pour couvrir d'éventuels retours en chaleur durant la période d'accouplement prévue dans sa régie d'élevage. Cet ajustement du calendrier opérationnel permettait de s'assurer que les femelles non gestantes des IA soient rapidement remises à la reproduction, le tout pour éviter les problématiques rencontrées dans le projet pilote (période d'accouplement terminée, contre-saison).

Les éleveurs devaient sélectionner minutieusement les femelles pour les IA. Ces dernières devaient être âgées de moins de 5 ans, en bonne condition de chair (supérieur à 3,0 lors de la pose des CIDR) et sans notes répertoriées de troubles de fertilité antérieurs ou de dystocie à l'agnelage. L'équipe de travail a autorisé l'ajout d'agnelles (âgées de plus de 8 mois), et ce, dans le but de s'assurer de rencontrer le nombre total de femelles visées à la synchronisation. Au total, 164 femelles ont été synchronisées. De ce nombre, 124 était des brebis et 40 des agnelles. Il aurait été préférable d'avoir un nombre plus important d'agnelles sur toutes les entreprises, toutefois, l'équipe de

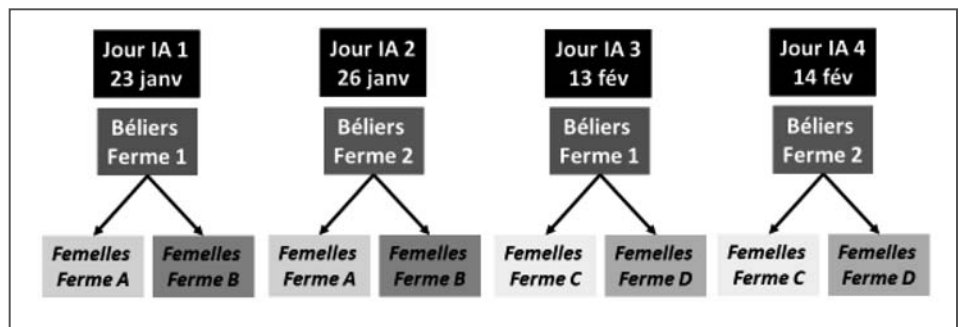


Figure 1. Calendrier des IA et fermes donneuses et receveuses de semence

travail a dû pallier la réalité terrain et combler les besoins du projet avec les animaux qui étaient disponibles.

Les femelles ont été synchronisées avec le protocole de CIDR de 14 jours. Au retrait, chaque femelle a reçu une dose de folliculo-stimulant (Pregnant Mare Serum Gonadotropin – PMSG :). Les CIDR ont été retirés 52 heures avant l'heure prévue des IA chez chaque éleveur. L'heure de retrait a également été calculée afin de s'assurer que toutes les femelles soient inséminées 4h après la récolte des mâles, et ce, afin d'avoir un intervalle similaire récolte/IA entre toutes les fermes participantes. Cet intervalle devait ainsi considérer le facteur du temps de déplacement sur la route par les inséminateurs.

Les inséminations se sont très bien déroulées sur les entreprises. Les chantiers de travail étaient bien planifiés et très efficaces. Les IA ont été réalisées, en moyenne 51,4 heures après le retrait des CIDR, ce qui respectait ce qui était visé dans le protocole opérationnel. Lors de chaque journée d'IA, deux personnes de la SEMRPQ (dont l'inséminateur) étaient présentes pour assurer une bonne prise de notes et un bon suivi des opérations. Les éleveurs fournissaient le reste du personnel nécessaire aux manipulations. En général, avec un corral bien aménagé, 2 personnes étaient suffisantes pour assurer la contention des femelles durant les inséminations.

Les éleveurs devaient éviter d'exposer les femelles à toute source de stress dans les 30 à 40 jours suivant la journée d'insémination. Ils étaient toutefois autorisés à remettre un bélier pour la période de retour de chaleur, 14 jours après les IA et les éleveurs devaient fournir les taux de gestation des échographies. Ces données ont été compilées, toutefois, il n'était pas possible de distinguer les femelles saillies sur IA, des femelles accouplées sur les retours de chaleurs.

Les agnelages se sont étalés du 8 juin au 22 juillet 2023. Les analyses et le rapport ont été produits par la SEMRPQ durant l'été 2023.

RÉSULTATS

Les récoltes de béliers... Au total, 25 béliers de 6 différentes races ont été récoltés (Arcott-Rideau, Romanov, Hampshire, East-Friesian, Suffolk et Dorset). La méthode de récolte par électroéjaculation développée par l'équipe de DMV GénétIQ, s'est avérée une méthode efficace et adaptée, particulièrement lorsque les animaux demeurent sur les fermes et ne peuvent être entraînés pour la récolte en monte naturelle. Cette méthode de récolte améliorée, a permis de rencontrer les objectifs du projet, tout en minimisant les coûts pour les éleveurs. Il a été possible de récolter les béliers de toutes les races et de tous les ga-



barits sans problème. La méthode de récolte développée par l'équipe du Dr Lehoullier **devrait être valorisée** pour récolter des béliers avec l'électroéjaculateur. Cette méthode permet de réduire le stress, les blessures et d'obtenir une qualité de semence supérieure (sans contaminants), en peu de temps, et d'intervention. La récolte de béliers en position debout n'est pas recommandée par l'équipe de travail (récolte ou analyse de qualité de semence).

Quinze béliers Arcott-Rideau (RI) ont été utilisés pour la production des paillettes pour les IA. Sur le total des 15 béliers RI, seuls 8 mâles ont produit des éjaculats de qualité suffisante pour les IA. Six mâles ont été rejetés dû à la faible qualité de leur semence (pas de motilité, pas de volume, anomalies), ou à cause de la présence de balanoposthite. Ainsi, seulement 53 % des mâles récoltés présentaient une semence de qualité acceptable lors des récoltes. Un total de 24 récoltes ont permis de produire 24 éjaculats, mais seulement 13 rencontraient les normes recommandées par Ovi-Test pour la production de paillettes (motilité massale > 4.0). Ceci corrobore ce que les spécialistes d'Ovi-Test nous avaient mentionné. En effet, ils avaient indiqué qu'il était fréquent que seulement 50 à 60 % des béliers présentent une qualité de semence acceptable lors de récolte. Cette recommandation d'Ovi-Test a été cruciale dans le cadre du projet, car elle a permis à l'équipe de travail de demander aux éleveurs de préparer un très grand nombre de béliers en vue des récoltes. Il a donc été possible d'obtenir suffisamment d'éjaculats de qualité lors de chaque journée d'insémination.

La circonférence scrotale des mâles était très variable (moy 32,3 cm ; 26,0 à 37 cm). Globalement, la circonférence scrotale était insuffisante pour plusieurs mâles et la qualité de la semence s'en est fait ressentir. Les

Tableau 1. Taux de fertilité sur IA par ferme et journée d'IA.

Ferme	Jour IA	Date d'insémination	Nbre inséminées (retenues)	Nombre agnelées sur IA	Taux de fertilité à l'agnelage	Taux de fertilité global
A	1	23 janvier 2023	24	9	37,5 %	32,6 %
	2	26 janvier 2023	22	6	27,3 %	
B	1	23 janvier 2023	17	4	23,5 %	37,1 %
	2	26 janvier 2023	18	9	50,0 %	
C	1	13 février 2023	14	7	50,0 %	61,1 %
	2	14 février 2023	22	15	68,2 %	
D	1	13 février 2023	12	4	33,3 %	33,3 %
TOTAL			129	54		41,9 %

observations réalisées durant les récoltes montrent toute l'importance que les éleveurs doivent accorder à la préparation des mâles pour optimiser la fertilité, tant en IA qu'en saillies naturelles.

La fertilité des femelles en IA semence fraîche...

En ce qui concerne la fertilité lors des échographies, 92,1 % des femelles utilisées pour le projet ont été confirmées gestantes (IA et retour en chaleur). Ces femelles ont donc agnelé dans leur groupe de production respectif. Rappelons que l'un des objectifs du projet était d'appliquer un protocole d'insémination respectant la régie des entreprises et limitant les impacts financiers négatifs en cas de faibles résultats de fertilité sur IA. Cet objectif a donc été largement rencontré, ce qui a particulièrement plu aux éleveurs participants! Les résultats d'agnelage étaient toutefois nécessaires pour déterminer les résultats réels de fertilité sur IA.

Sur les 164 femelles synchronisées, 129 ont été retenues pour les analyses finales (rejet des femelles ayant perdu leur CIDR, mortalité, agnelage avant terme ou avortement). Notons que le dernier groupe de la Ferme D a été complètement retiré, car tout ce groupe de gestion présentait des problématiques de fertilité (saillie naturelle et IA). Le tableau qui suit présente les résultats de fertilité sur IA.

Le taux de fertilité moyen s'est chiffré à 41,9 %. Des écarts importants ont été notés entre les entreprises et les jours d'insémination. Sommairement, bien que la moyenne globale de fertilité soit décevante, le taux de fertilité obtenu a été supérieur au projet pilote pour la race Arcott-Rideau (41,9 % vs 30,2 %). Dans le projet pilote réalisé en 2020, 3 fermes sur 5 avaient obtenu des taux de fertilité inférieurs à 25 % et aucune n'avait présenté des taux supérieurs à 50 %. Ceci démontre la possibilité d'amélioration du taux de fertilité lors d'IA en semence fraîche avec des modifications au protocole et à une sévérité accrue des éjaculats utilisés.

L'entreprise C a obtenu des taux de fertilité sur IA supérieurs à 50% lors des deux séances d'insémination artificielle. Notons que cette entreprise a aussi obtenu un taux de fertilité de 68,2 % lors de la seconde séance d'insémination. Il est par ailleurs intéressant de souligner que ce taux de fertilité a été obtenu avec uniquement des agnelles. Ce résultat corrobore les données des spécialistes d'Ovi-Test qui indiquait que les résultats étaient supérieurs chez les agnelles et avoisinaient les 60 à 70 %, même en contre-saison. Dans notre projet, bien que les agnelles aient présenté des taux de fertilité supérieurs aux brebis (56,7 % vs 37,4 %), cette donnée n'était pas significative, car certaines entreprises ont inséminé que des femelles adultes.

Les statistiques n'ont pas démontré de différences statistiques claires entre les fermes ($P = 0,749$) ni entre les journées de récolte ($P = 0,467$). Bien que la ferme C ait présenté des résultats de fertilité plus importants lors de la seconde journée d'insémination, cette différence n'est pas significative, car seules des agnelles ont été inséminées, ce qui a contribué à masquer cet effet. Par ailleurs, aucun effet significatif n'a été observé entre les inséminateurs.

La prolificité semble avoir été affectée négativement par le protocole de synchronisation et les IA. Les analyses statistiques ne peuvent confirmer une baisse de prolificité au sein d'un même élevage, et ce, par rapport aux données de productivité antérieures des brebis utilisées dans le projet. Toutefois, les observations des éleveurs confirment une prolificité plus faible par rapport à la moyenne de la race Arcott-Rideau (2,48 vs moyenne de la race 2,66- GenOvis 2021), de même qu'une proportion nettement plus élevée de naissance simple (35 % vs 13 % dans GenOvis, 2021). Il est difficile de déterminer si le protocole d'IA a joué un rôle sur la prolificité (dose de PMSG, qualité de la semence, ...). Une hausse modeste de la quantité de PMSG pourrait être envisagée dans l'avenir, ceci demeure toutefois une hypothèse à valider.

Aucun effet significatif individuel n'a été mesuré entre les béliers sur la fertilité, toutefois, des effets significatifs *Bélier*Ferme* et *Bélier*Jour* de récolte ont été mesurés. De nombreuses corrélations positives significatives ont été faites entre la taille de la circonférence scrotale et la qualité de la semence. Ces corrélations démontrent à quel point il est essentiel que les mâles présentent une bonne circonférence scrotale à la récolte. Les mâles qui avaient suivi un protocole photopériodique rigoureux avaient une meilleure circonférence scrotale et une meilleure qualité de semence.

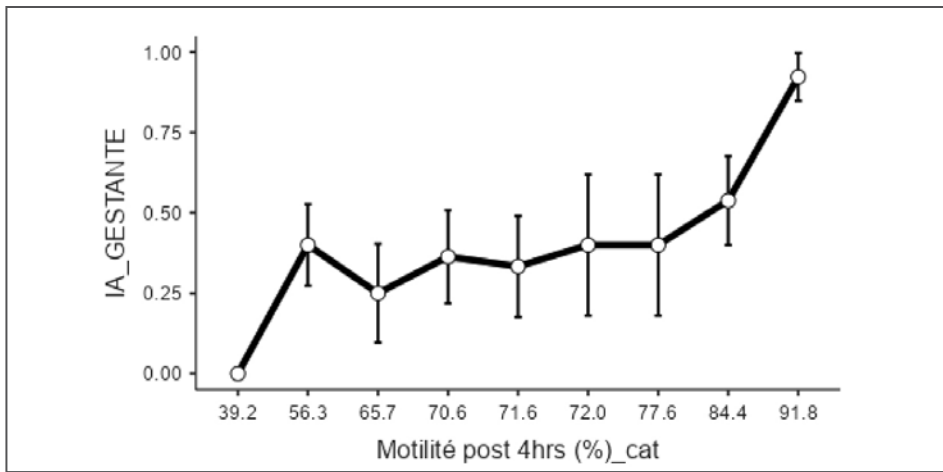


Figure 2. Motilité individuelle¹ évaluée 4 h après la récolte ($P < 0.005$).

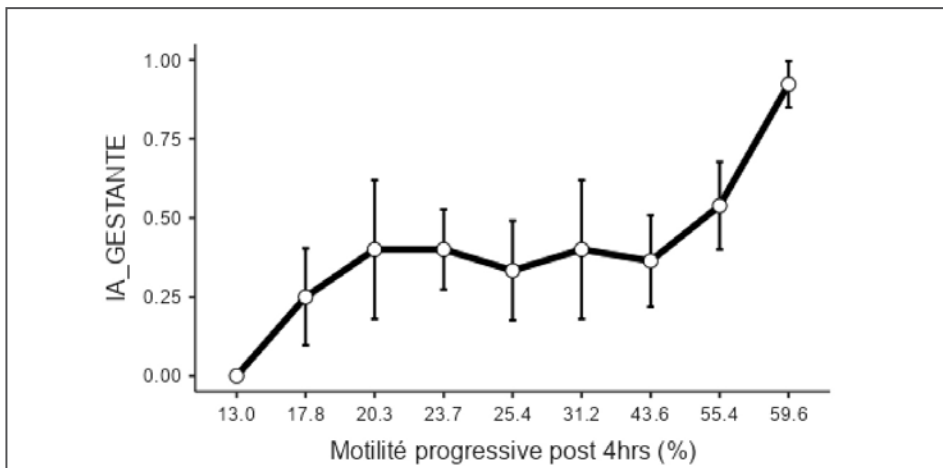


Figure 3. Motilité progressive² évaluée 4 h après la récolte- CASA ($P < 0.005$).

C'est justement la qualité de la semence qui a joué le rôle le plus important sur la fertilité. La motilité individuelle et la motilité progressive, mesurées 4 h après la récolte, soit au moment des IA, ont joué les rôles les plus importants. Les graphiques suivants montrent l'effet de la motilité sur la fertilité des femelles.

Notons que la majorité des éjaculats présentaient une motilité individuelle et une motilité progressive variant de bonne (moins de 70 %) à pauvre (moins de 30 %) lors de l'insémination et ces paramètres ont joué des rôles significatifs sur la fertilité. Selon les spécialistes de DMV GénétIQ, cette faible motilité pourrait être reliée à la préparation

inadéquate de certains mâles, mais surtout au fait que ces derniers n'étaient pas récoltés de façon régulière (pas vidangés). Les éjaculats pouvaient ainsi être composés de beaucoup de « vieux spermatozoïdes », dont la capacité fécondante et la viabilité est réduite.

RECOMMANDATIONS ET CONCLUSION

Plusieurs recommandations ont été apportées par l'équipe de travail pour poursuivre l'amélioration des performances de fertilité en IA. Les principales recommandations sont listées ici-bas, mais beaucoup plus détaillées dans le rapport final qui sera disponible sur le site de la SEMRPQ.

Après un choix judicieux des femelles utilisées en IA, c'est probablement la sélection des béliers et leur préparation qui sont les facteurs les plus importants à considérer pour optimiser la fertilité en IA! Les analyses ont d'ailleurs démontré que la qualité de la semence avait le plus grand effet sur la fertilité.

Les éleveurs souhaitant récolter des mâles pour produire de la semence (fraîche ou congelée), doivent porter une grande attention à leur préparation dans les mois précédant la récolte. L'alimentation doit être bien équilibrée pour éviter les risques de balanoposthite et leur état de chair doit être acceptable. Aucun mâle ne doit présenter de problème de santé (fièvre) dans les 2 mois précédant la récolte. Idéalement, les éleveurs devraient préparer leurs béliers (un grand nombre) avec un traitement photopériodique alternatif de 1 à 2 mois de JC et de JL. Dans un traitement alternant les JL et les JC de façon mensuelle, les béliers devraient être récoltés à la fin de la période de JC. Dans un traitement alternant les JL et les JC de façon bimensuelle, les béliers devraient être récoltés après un mois complet d'exposition aux JC. Il est bien connu dans la littérature que ce type de protocole permet d'améliorer la taille de la circonférence scrotale et contribue à la production d'une plus grande quantité de semence de bonne qualité.

Afin d'améliorer la qualité de la semence, les béliers devraient être « vidangés » dans les jours précédant la récolte. Cette procédure permet d'éliminer les éjaculats contenant des spermatozoïdes vieux, morts et anormaux. La stimulation et la récolte fréquente des mâles contribuent à la spermatogénèse et permet d'obtenir des éjaculats de meilleure qualité au fil des récoltes. La meilleure solution pour faire cette vidange

¹La motilité individuelle correspond à la proportion des spermatozoïdes avec un mouvement rectiligne, qui traversent le champ du microscope (analyse subjective)

²Motilité progressive. Analyse réalisée par une technologie de laboratoire (CASA - mesure objective). Permet d'estimer la vitesse et la trajectoire des spermatozoïdes en mouvement.

spermatique est toutefois plus contraignante pour les éleveurs, car elle implique d'entraîner les béliers à la récolte en monte naturelle. Une récolte régulière en monte naturelle permet de suivre l'évolution de la qualité de la semence d'un bélier et de choisir les éjaculats de qualité supérieure. À ce sujet, la formation donnée par Ovi-Test nous prouve que l'entraînement des mâles est relativement simple et beaucoup plus acceptable que la récolte par électroéjaculation. La SEMRPQ est prête à assister les éleveurs qui seraient intéressés à opter pour cette méthode moins invasive. La littérature démontre également que la qualité de la semence est supérieure en récolte naturelle comparativement à la récolte par électroéjaculation. L'autre méthode permettant de « vidanger » les mâles serait de les exposer à une brebis en chaleur dans les 7 à 10 jours précédant le jour de la collecte. Trois jours avant la récolte, la brebis devrait être retirée pour profiter d'une production spermatique récente. Les éleveurs utilisant cette méthode doivent s'assurer que chaque bélier des-

tiné à la récolte monte et éjacule adéquatement pour profiter de cet effet de « vidange » de « vieille semence ».

Bien que l'équipe d'Ovi-Test recommandait de conserver la semence fraîche à 15°C, l'équipe de travail aimerait tester l'effet d'une température plus froide entre la récolte et l'IA. En effet, dans d'autres espèces animales, la semence fraîche est conservée à 4°C. Cette température est utilisée afin de limiter le mouvement des spermatozoïdes et ainsi réduire leurs dépenses énergétiques avant l'IA. Dans une des fermes, la glacière a été ouverte durant les IA, ce qui a possiblement réchauffé les paillettes (section chauffée). Ceci semble avoir eu un impact négatif sur le taux de fertilité du groupe inséminé, comparativement à l'autre journée d'IA dans cette même entreprise (23,5 % vs 50,0 %). Ainsi, la SEMRPQ aimerait comparer l'effet de ces températures sur la qualité de la semence et plus particulièrement sur la motilité individuelle et progressive 4 h après la récolte.

Finalement, les résultats de ce projet confirment la faisabilité technique et logistique des protocoles utilisés pour la récolte, le traitement et l'insémination de la semence fraîche sur des fermes ovines du Québec. Il reste toutefois du travail à faire pour atteindre les moyennes de fertilité escomptées! Mais les résultats sont déjà améliorés comparativement au projet pilote et nous sommes sur la bonne voie! Ce projet a également permis de cibler de nouvelles pistes de travail très intéressantes pour optimiser la fertilité des béliers! Il est aussi intéressant de constater que les agnelles ont leur place en IA et qu'elles peuvent obtenir d'excellentes performances de fertilité! L'avenir est donc reluisant pour les éleveurs qui souhaitent faire du progrès génétique avec l'IA et la SEMRPQ sera toujours présente pour les appuyer ! ■

Remerciements : L'équipe de la SEMRPQ souhaite remercier DMV GenetiQ pour son professionnalisme et sa rigueur, les éleveurs Arcott Rideau pour leur participation active, le CEPOQ qui a produit les groupes accouplements et finalement Marguerite Plante Dubé qui a réalisé les analyses statistiques.

Ce projet est financé par l'entremise du Programme de développement sectoriel, en vertu du Partenariat canadien pour l'agriculture, entente conclue entre les gouvernements du Canada et du Québec.



Demander :



Société des éleveurs de moutons de race pure du Québec

Partenaire et collaborateur :



Participant :



Gagnants du Concours GenOvis de la Vente Élite de la SEMRPQ 2023

Le CEPOQ est fier de reconnaître les éleveurs qui travaillent ardemment à produire des sujets de grande qualité dans l'objectif de fournir les producteurs commerciaux en animaux toujours plus performants. Vous avez une fois de plus démontré qu'il est possible d'obtenir des animaux de grande qualité autant sur la conformation que pour leur potentiel génétique.

Félicitations à tous les consignataires ainsi qu'aux nouveaux propriétaires des 36 lots mis en vente!



Gagnants par catégorie
 Race maternelle
 Ferme Woodstock
 Race prolifique
 Ferme Ovimax Senc.
 Race terminale
 Bergerie du Faubourg

Nos gagnants concours GenOvis
Félicitations!



Voici les consignataires des meilleurs béliers par race dans notre concours 2023 en photos.

Critères pour les champions par race :

60 % sur l'indice génétique

40 % sur la note de classification

Critères pour les champions par catégorie :

Plus haut pourcentage d'indice

Si égalité : plus haute note de conformation

Si double égalité : plus haute valeur d'indice génétique

Critère pour le champion ultime parmi les champions par catégorie :

Plus haut prix lors de la vente

Concours GenOvis **2023**
Vente Élite SEMRPQ
 2E EDITION

RACES TERMINALES		
Race Arcott Canadien Hampshire Suffolk 🏆	Bélier FCLB 94373 K MAROVINE 5361 K RR 14 DU FAUBOURG 6095K	Consignataire Bergerie Les Agneaux de la Plaine Bergeries Marovine & Highlanders Bergerie du Faubourg 🐐
RACES MATELLES		
Race Dorset 🏆	Bélier FERME WOODSTOCK 224 K	Consignataire Ferme Woodstock
RACES PROLIFIQUES		
Race Arcott Rideau Romanov 🏆	Bélier OVIMAX RR 91913 K CHARMAX 7054 K RR	Consignataire Ferme Ovimax Senc. Ferme Charmax Inc.

Félicitations aux récipiendaires!





Classique canadienne

Concours GenOvis 2023

Un concours qui reconnaît les éleveurs qui réalisent une bonne sélection basée tant sur la conformation que sur la génétique.



F É L I C I T A T I O N S !

		Animal	Éleveur
Champions par race	Arcott Canadien	M THE GOVAN RANCH 17K	THE GOVAN RANCH
	Arcott Canadien	F THE GOVAN RANCH 1K	THE GOVAN RANCH
	Arcott Rideau	F OVIMAX RR 91936K	FERME OVIMAX SENC.
	Arcott Rideau	M OVIMAX RR 91925K	FERME OVIMAX SENC.
	Charollais	M SANDY HILL JESTER 9J	SANDY HILL CHAROLLAIS
	Charollais	F SANDY HILL KENDALL 32K	SANDY HILL CHAROLLAIS
	Dorper	M TCS JINGWEI 50L	TOBACCO CREEK SHEEP
	Dorper	F TCS PHOENIX 36L	TOBACCO CREEK SHEEP
	Dorset	M G & L BRIEN 1K	GARY & LUANNE BRIEN
	Dorset	F G & L BRIEN 26K	GARY & LUANNE BRIEN
	Ile de France	M THE GOVAN RANCH 12L	THE GOVAN RANCH
	Ile de France	F THE GOVAN RANCH 43L	THE GOVAN RANCH
	North Country Cheviot	M LUSH ACRES 262K	LUSH ACRES
	North Country Cheviot	F LUSH ACRES 250K	LUSH ACRES
	Suffolk	F MASTINE SHEBANG 6L	ELMSHADE SUFFOLKS
	Suffolk	M MASTINE EBONY 10L	ELMSHADE SUFFOLKS
	Texel	F G & L BRIEN 87K	GARY & LUANNE BRIEN

Champions suprêmes

	Race	Sexe	Animal	Éleveur
Races terminales	Charollais	M	SANDY HILL JESTER 9J	SANDY HILL CHAROLLAIS
	Charollais	F	SANDY HILL KENDALL 32K	SANDY HILL CHAROLLAIS
Races maternelles	Dorset	M	G & L BRIEN 1K	GARY & LUANNE BRIEN
	North Country Cheviot	F	LUSH ACRES 250K	LUSH ACRES
Races prolifiques	Arcott Rideau	M	OVIMAX RR 91936K	FERME OVIMAX SENC.
	Arcott Rideau	F	OVIMAX RR 91925K	FERME OVIMAX SENC.



Ce concours est une initiative de la SCEM et du CEPOQ.





La Question du **PublicOvin** répondue par l'équipe du **CEPOQ**

Marie-Claude Litalien, tsa, Soutien à la recherche et responsable du laboratoire, CEPOQ



Question. Est-ce que c'est possible de garder des moutons dehors tout l'hiver en rotation avec des groupes à l'intérieur et est-ce que c'est à risque pour certaines maladies?

Garder les moutons en parc d'exercice extérieur l'hiver, c'est possible. Toutefois, il y a quelques normes à suivre pour respecter le bien-être animal et aussi pour ne pas nuire à votre production. Vous devrez d'abord vous assurer d'avoir un abri à trois côtés avec un toit pour protéger vos moutons du vent et de la pluie. Vous devrez aussi vous assurer que vos bols à eau sont fonctionnels en tout temps. Ils devront donc être chauffants et vous devrez vous assurer qu'il y ait toujours de l'eau fraîche de disponible, car il est faux de dire qu'un mouton peut s'abreuver avec la neige. Vos moutons devront avoir accès à du fourrage de qualité en tout temps, car au froid, ils consommeront plus que s'ils étaient à l'intérieur de la bergerie.

Certains stades de production seraient à prioriser, comme les brebis au tarissement ou en début de gestation. Leur besoin énergétique est moins élevé qu'une brebis en fin de gestation par exemple. Éviter de sortir les moutons avec la laine longue et humide ou ceux trop fraîchement tondus. Un endroit bien drainé pour éviter la présence de glace (risques de chutes et de blessures) et de boue lors des périodes de pluies et des fontes ra-

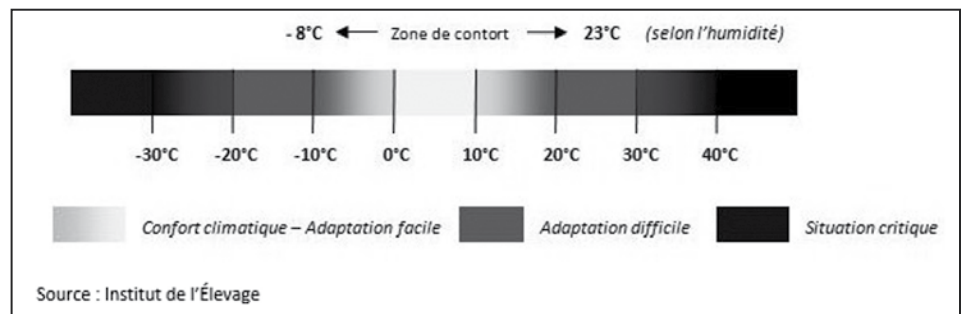
pides sera aussi à privilégier. Si le sol est boueux, il y aura alors des risques de coccidiose ou de problème au niveau des onglons et un manque au niveau du bien-être animal si les moutons n'ont pas un endroit sec où se coucher.

Pour ce qui est des pneumonies, si les recommandations précédentes sont bien respectées, les risques pourraient être moindres, car la qualité de l'air extérieur est supérieure à celle à l'intérieur des bâtiments (pas de poussière, absence de courant d'air, humidité moins élevée). Et, si la cour d'exercice offre davantage d'espace qu'à l'intérieur, les animaux y seront moins entassés.

Notez que la zone de confort de la brebis se situe entre -8°C et 23°C, tandis que celle de l'agneau naissant est de 18°C. Alors, attention, car certaines régions ou secteurs seront moins propices à ce type de régie que d'autres, étant donné

leur climat hivernal plus rigoureux. C'est avec des installations extérieures adéquates et en respectant leur température de confort que vos moutons passeront l'hiver sans trop de difficulté et avec un faible risque de maladies. Planifiez, avec votre médecin vétérinaire et votre conseiller, un protocole afin de vous assurer d'avoir tous les éléments gagnants pour bien réussir la sortie de vos moutons en condition hivernale.

Retrouvez notre « *Fiche pour les élevages en réclusion ou n'utilisant qu'une cour d'exercice* » sur notre site web cepoq.com/fiches-techniques dans la section Parasitisme. Vous y trouverez quelques éléments à retenir pour limiter les risques de parasitisme gastro-intestinal. ■



Vous avez une question pour l'équipe du CEPOQ ?

Nous tenons à remercier les producteurs qui nous soumettent leurs questions sur l'élevage des ovins! Si vous avez des interrogations sur un sujet en particulier, n'hésitez pas à nous en faire part à info@cepoq.com ou encore en nous envoyant un message sur notre page Facebook!

CONNAISSEZ-VOUS RÉELLEMENT VOS BREBIS LES PLUS PRODUCTIVES *et celles qui se la coulent douce dans votre troupeau?*

AMÉLIE ST-PIERRE, TSA, SOUTIEN AUX UTILISATEURS ET DÉVELOPPEMENT DE GENOVIS, CEPOQ

La rentabilité d'une entreprise est en étroit lien avec la productivité des brebis du troupeau. Il est primordial pour un producteur de connaître les brebis ayant une bonne productivité dans le troupeau et d'identifier et retirer les brebis improductives. Celles-ci doivent être remplacées par de jeunes femelles plus productives.

Le rapport GenOvis commerciaux et son tableau de bord de gestionnaire ovin permet de suivre la productivité des brebis du troupeau pour identifier rapidement celles qui devraient être retirées pour laisser place à des femelles de remplacement plus performantes. De plus, vous pouvez y comparer vos propres performances avec un groupe de référence composé de producteurs commerciaux.

Section Inventaire

La section inventaire indique le nombre de brebis actives ainsi que leur répartition d'âge. À la droite du graphique de l'entreprise, vous trouverez la distribution des âges du groupe de référence.

Pour limiter les problématiques d'inventaire pour les producteurs qui ne tiennent pas assidument leur inventaire à jour, sont affichées dans ce graphique les femelles non disposées, ayant eu de la progéniture au cours des 3 dernières années ou ayant eu l'indication qu'elles ont été sélectionnées comme reproductrices.

Trois zones de couleur sont utilisées. La zone verte représente les animaux de moins de 5 ans, la zone jaune les animaux de 5 ans à 7 ans et la zone rouge les animaux de plus de 8 ans. La zone rouge n'indique pas que les brebis doivent être nécessairement réformées à cause de leur âge. Ce

graphique est simplement une indication du nombre d'agnelles, de brebis dans la fleur de l'âge et de brebis plus âgées dans le troupeau afin de mieux planifier le remplacement au niveau du troupeau selon les objectifs de l'entreprise.

Sous les graphiques circulaires se retrouve la liste des brebis du troupeau avec leurs données de performances (tableau 1). Différents filtres peuvent être utilisés dans ce tableau pour n'obtenir que les brebis ayant agnelé dans le dernier groupe, que les brebis ayant un kg produits sous 25 kg au dernier agnelage, etc. Les données ainsi filtrées peuvent être facilement exportées en format Excel, CSV ou PDF selon votre préférence.



Comparaison de la répartition de l'âge des brebis avec le groupe de référence. Le troupeau montré ici possède une moyenne d'âge légèrement inférieure au troupeau de référence.

Tableau 1. Liste des données disponibles pour les brebis et précisions concernant ces données

Données	Notes
Date dernier agnelage	
Numéro du groupe d'agnelage	
Nombre d'agneaux nés à vie	
Nombre d'agnelages à vie	
Taille de sa dernière portée	
Intervalle du dernier agnelage	
Kg produits par portée	Somme des poids 50 jours (ajustés sur l'âge) de tous ses agneaux (peu importe si les agneaux ont été allaités par la brebis) (Inclus : les agneaux élevés à la bouteille ou nourris par une autre brebis)
Kg moyen sevrés par portée	Somme des poids 50 jours (ajustés sur l'âge) des agneaux allaités par la brebis (Exclus : les agneaux élevés à la bouteille ou adoptés par une autre brebis / Inclus les agneaux adoptés par cette brebis)
Nb agneaux sevrés par la brebis au dernier agnelage	Tient compte seulement des agneaux allaités par la brebis.
Moyenne des poids 100 jours de la portée	Inclut le poids de tous ses agneaux à vie ayant une pesée 100 jours (poids ajusté sur l'âge).
Kg agneaux sevrés à vie	Inclut le poids (ajusté sur l'âge) de tous les agneaux qu'elle a allaités à vie ayant une pesée 50 jours.
Nombre de morts (< 100 jours) à vie	Inclut tous les agneaux décédés et exclut les agneaux envoyés à l'abattoir.

Distinction entre le kg sevrés et le kg produits

Le Tableau de bord du gestionnaire ovin permet de faire la distinction entre les kg d'agneaux produits et les kg d'agneaux sevrés.

Les agneaux produits sont nés de la brebis et sont considérés produits par la brebis, peu importe si la brebis les allaite ou non.

Les agneaux sevrés sont ceux allaités par la brebis. Les agneaux sevrés incluent ses propres agneaux et les agneaux qu'elle a adoptés. Sont exclus : ses agneaux élevés à la bouteille ou adoptés par d'autres brebis.

Vous pourrez ainsi distinguer les brebis qui ont un potentiel de produire des agneaux de celles qui ont la capacité d'élever elles-

mêmes leurs agneaux. Si les bouteilles ne sont pas un enjeu, le kg produits vous intéressera. Si vous voulez éviter les agneaux à la bouteille, le kg sevrés est la donnée à regarder.

Section Top brebis

Cette section liste les 20 brebis les plus productives du troupeau basé sur le poids de sevrage moyen de leurs portées. Vous verrez rapidement qui sont les brebis les plus performantes de votre troupeau et pourrez suivre facilement leurs données de performance.

Section À réformer

Deux listes de brebis à réformer vous sont proposées. La première liste toutes les brebis ayant un intervalle d'agnelage moyen supérieur à 300 jours pour cibler les brebis ayant une plus faible

fertilité. La seconde liste toutes les brebis de plus de 5 ans ayant un kg produits moyen de 25 kg ou moins pour attirer votre attention sur les brebis ayant de mauvais poids de sevrage de portée. Dans ces tableaux, vous pouvez également trier et filtrer l'information selon vos propres critères de réforme et exporter les données en format CSV, Excel et PDF.

Vous voulez aller un peu plus loin et comprendre si le faible poids de portée s'explique par des agneaux de faibles poids ou un taux de mortalité élevé pour les agneaux de cette brebis? La section **Agneaux nés dans les 10 dernières années** vous permet de trouver réponse à vos questions et vous aidera à prendre les bonnes décisions. Vous y retrouvez tous les agneaux nés sur votre entreprise et pourrez utiliser les filtres pour n'afficher que les agneaux nés d'une brebis en particulier pour examiner de plus près ses performances.

Inventaire des béliers

Tous les béliers actifs dans l'inventaire de GenOvis seront présents peu importe s'ils ont eu ou non de la progéniture dans les dernières années. Les jeunes béliers indiqués comme gardés comme reproducteurs y apparaîtront également.

L'inventaire des béliers permet de dresser un portrait de l'âge moyen des béliers pour planifier le remplacement de ceux-ci. Les béliers situés dans la zone rouge indiquent simplement que ces béliers prennent de l'âge et qu'il faudra voir à leur remplacement selon les objectifs de l'entreprise. Quatre tableaux présentant les performances moyennes de la progéniture de chacun de vos

Tatou	# ATQ	Sexe	Tatou mère	Tatou père	Race	Groupe contemporain	Année naissance	Date naissance	Poids nais. brute	Poids 50 jours brute	Poids 100 jours brute	Poids 50 jours ajusté	Poids 100 jours ajusté	GMQ 0-50 jours	GMQ 50-100 jours	Nombre né	Nombre élevé	Date mortalité	
All	All		779		All	All	All	All							A	AI	AI	All	
⊕	RGC08651KD	123456651	F	RGC6779CD	RGCM	XX2/DP1/RV1	20224	2022	2022-10-06	13.5							3	B	
⊕	RGC08652KD	123456652	M	RGC6779CD	RGCM	XX2/DP1/RV1	20224	2022	2022-10-06								3	B	
⊖	RGC08653KD	123456653	M	RGC6779CD	RGCM	XX2/DP1/RV1	20224	2022	2022-10-06								3	B	2022-11-03
Code disposition 5D																			
⊖	RGC20301JD	123456301	F	RGC6779CD	RGCM	XX2/DP1/RV1	20212	2021	2021-04-13								4	B	2021-05-11
Code disposition 5D																			
⊖	RGC20302JD	123456302	M	RGC6779CD	RGCM	XX2/DP1/RV1	20212	2021	2021-04-13								4	0	2021-04-14
Code disposition 5C																			
⊕	RGC20303JD	123456303	F	RGC6779CD	RGCM	XX2/DP1/RV1	20212	2021	2021-04-13	29	39	24.56	42.4		0.33		4	1	2021-08-23
⊕	RGC20304JD	123456304	F	RGC6779CD	RGCM	XX2/DP1/RV1	20212	2021	2021-04-13								4	0	2021-04-17
⊕	RGC20730KD	123456730	F	RGC6779CD	RGCM	XX2/DP1/RV1	20216	2021	2022-01-08	22.5	40	23.42	40.14		0.31		3	2	

Ici le faible poids de sevrage produit de la dernière portée s'explique par le fait qu'un seul agneau sur les trois agneaux nés a une pesée 50 jours entrée dans la base de données. L'un est mort avant le sevrage et l'autre n'a simplement pas de donnée de sevrage. Ces trois agneaux ont été élevés à la bouteille. Le pis de cette brebis serait donc à vérifier.

béliers sont disponibles. Le premier tableau montre les données moyennes d'abattage de la progéniture dans la strate 20 à 24 kg. Le deuxième tableau rapporte les données d'abattage moyennes de la progéniture pour la strate inférieure à 20 kg et supérieure à 24 kg. Ces données ne sont disponibles que si les données de classification à l'abattage ont été entrées dans GenOvis.

Le troisième tableau montre les données de croissance de la pro-

géniture et les principales données génétiques des béliers.

Le dernier tableau montre les données de mesures ultrasons pour les entreprises utilisant ce service ainsi que les principales données génétiques des béliers.

Ces tableaux permettent de comparer les performances de la progéniture des différents béliers utilisés sur l'entreprise, identifier les meilleurs béliers, mais également les moins performants à retirer

du troupeau. Tout comme pour l'inventaire brebis, différents filtres peuvent être utilisés et les données sont exportables en Excel, CSV et PDF.

Le rapport GenOvis commerciaux, un indispensable pour suivre les inventaires de troupeau et comparer les performances de la progéniture des béliers et des brebis de l'entreprise. ■

Intéressé à en apprendre davantage sur tout ce qu'offre le Rapport GenOvis commerciaux? Suivez nos articles dans les prochaines éditions de l'Ovin Québec ou contactez le service à la clientèle du programme GenOvis (genovis@cepoq.com ou 418-856-1200, poste 224).

Visiter la section Services/Rapports interactifs sur le site web genovis.ca pour accéder à notre série de mini-capsules vidéo sur le Rapport GenOvis commerciaux et ses possibilités ainsi qu'aux présentations offertes dans le cadre de la formation sur l'interprétation du Rapport pour les conseillers ovins.

Ce projet a été réalisé grâce à une aide financière du Programme de développement sectoriel, en vertu du Partenariat canadien pour l'agriculture, entente conclue entre les gouvernements du Canada et du Québec.

PARTENARIAT
CANADIEN pour
L'AGRICULTURE

Canada Québec

CEPOQ
CENTRE D'EXPERTISE EN
PRODUCTION OVINE DU QUÉBEC

LES TROUVAILLES GOURMANDES DU CANTON

MARIE-CLAUDE LITALIEN, TSA, SOUTIEN À LA RECHERCHE ET RESPONSABLE DU LABORATOIRE, CEPOQ



Dans cette édition, nous vous présentons le témoignage de Dominic Châtelain (boucher de formation), et de sa conjointe Chantal Boulé (enseignante à temps plein), tous deux propriétaires de la ferme Les Trouvailles Gourmandes du Canton, située à Roxton Falls dans la région de la Montérégie. Leur position géographique les avantage beaucoup par rapport au type d'entreprise qu'ils opèrent.

Nos tous débuts... c'est en 2008 qu'un rêve de longue date se réalisa pour nous, soit celui de posséder notre petit lopin de terre (207 acres), en compagnie de nos deux jeunes filles. Deux autres enfants sont venus rejoindre nos rangs au fil du temps. Ayant gradué de l'ITAQ en production animale (2000) et travaillé pendant 11 ans pour le réseau Coop en production porcine comme expert-conseil et directeur des ventes, j'avais déjà une bonne expérience en agriculture. Tandis que pour Chantal, fille de la ville, ce fut une toute nouvelle expérience. Nous avons débuté avec un troupeau de 60 brebis Arcott Rideau et un bélier Dorset venant d'un éleveur à l'Île Dupas. C'est donc avec le traversier que le troupeau est arrivé à la ferme. Pour augmenter le nombre de brebis dans le troupeau, nous avons gardé toutes nos femelles F1 la première année, pour atteindre 120 femelles l'année suivante. Nos brebis F1 sont croisées avec un bélier Suffolk et l'agneau terminal a été le produit final travaillé et vendu par nous dès le départ. Étant débutants dans le domaine de la boucherie, nous avons été formés en soirée, directement chez nous, par des gens travaillant dans le domaine, car nous possédons un atelier de découpe de type C1 sur place.

Des imprévus... par le passé, le

concept de notre ferme, composée de plusieurs productions (bovins de boucherie, porcs au pâturage, poulets et dindes de grain), a dû laisser place au changement dû à une tornade venue chambouler nos plans. De nombreuses décisions d'affaires ont alors été prises rapidement tout en étant réfléchies, soit celles de se concentrer sur une seule production, l'agneau de boucherie, et de repenser nos installations. Grâce à cette intempérie, notre entreprise est telle qu'elle est aujourd'hui et nous en sommes absolument fiers!

Aujourd'hui... notre ferme compte maintenant un troupeau de 250 brebis et nous continuons à produire notre remplacement de femelles. En moyenne, nous mettons en marché plus de 500 agneaux et

brebis par année. Que ce soit en carcasse dans diverses boucheries et restaurants, ou au détail dans les marchés publics, à la ferme ou dans des boutiques spécialisées, la totalité de nos bêtes est vendue par nous-mêmes, mis à part quelques agneaux plus petits envoyés à l'encan. N'entre pas qui veut dans notre bâtiment! Nous avons un statut Diamant au Programme d'assainissement Maedivisa depuis 3 ans. Moins il y a de bêtes qui entrent dans le troupeau, plus il est facile de contrôler le statut sanitaire de celui-ci. Nous achetons annuellement un seul groupe d'agnelles pur-sang, provenant d'un seul éleveur. Le renouvellement de béliers Dorset et Suffolk est aussi un choix judicieux pour l'amélioration génétique de notre troupeau. Nous avons aussi



3 béliers vasectomisés, car nous travaillons avec l'effet bélier.

Parlons bergerie... nos bâtiments initiaux étaient des serres et en hiver, les agnelages avaient lieu dans une vieille grange isolée. Nous avons réaménagé l'ancienne étable froide de nos vaches pour la transformer en bergerie adaptée à la production ovine. Avec ce bâtiment complètement isolé et ventilé, nous avons amélioré le bien-être animal, ainsi que celui des bergers. Depuis, nous fonctionnons avec la photopériode en extension lumineuse pour désaisonner notre cheptel! Ainsi, nous pouvons profiter de naissances à l'année, afin d'avoir un approvisionnement constant pour fournir notre clientèle.

Nos plus grandes fiertés... dans des temps difficiles pour des relèves atypiques, nous avons réussi en 2008, à bâtir une entreprise sans transfert familial. Ce ne fut pas de tout repos, mais nous sommes arrivés à nos fins en croyant à nos idées et en nous adaptant continuellement aux changements.

Un autre de nos accomplissements est que notre entreprise est restée comme nous le désirions au début, c'est-à-dire une petite ferme familiale à dimension humaine qui a su se tailler une place parmi les grands. Nous voulions faire l'agriculture autrement, tout en restant connectés avec notre clientèle et nous pouvons dire « *mission accomplie* »! Travailler avec des petites entreprises en restauration, en boucherie ou même lors de la création de nouveaux produits, est tout aussi important pour le maintien de l'agriculture de proximité et de l'esprit de communauté. Après 15 ans de travail et de développement, nous pouvons dire que notre



« Nous voulions faire l'agriculture autrement, tout en restant connectés avec notre clientèle et nous pouvons dire « mission accomplie »! »

viande est bien reconnue et nous sommes recommandés et complimentés par notre clientèle.

Étant une cuisinière passionnée, Chantal a su imaginer l'agneau sous toutes ses coupes. Elle est arrivée à créer des produits qu'on n'aurait jamais pensés auparavant, prenons par exemple nos saucisses et nos cretons faits avec des produits locaux. Ce qui est passionnant d'avoir l'atelier de découpe, c'est qu'il n'y a pas de limite à la création.

Il est primordial de protéger notre environnement : l'écoresponsabilité est une de nos valeurs fortes. Nos approvisionnements en intrants, tant pour le troupeau que pour les secteurs de la découpe et de la transformation, sont locaux. Nous collaborons avec des producteurs d'ici lors de l'élaboration de nos recettes. Nous avons toujours prôné qu'il faut nourrir notre monde et la distribution de nos produits se fait à l'intérieur d'un rayon de 100 km. Nous pratiquons la récupération à la ferme et l'économie circulaire. Depuis quelques mois, l'arrivée d'une presse à enrobage de plastique et la récupéra-

tion de cordes à balles de foin ont contribué à diminuer grandement notre volume de déchets. Les résidus de la boucherie sont confiés à une entreprise de la région et pour ce qui est des cultures, afin de favoriser la biodiversité et la permaculture, nous ne cultivons que du foin et nos brebis en jours longs peuvent profiter des pâturages en saison.

Pour le futur... des projets d'agrotourisme sont sur la table. Nous devons éduquer notre monde à la réalité de l'agriculture. Aussi, des visites de bergerie sont prévues et nous avons réadhéré à la plateforme Terego, qui constitue une autre belle façon de vulgariser notre beau milieu.

La relève fait aussi partie du portrait. Déjà deux filles à l'ITAQ en 2023 : nous pouvons dire que nous avons su transmettre la passion de notre métier. Bien que nous ne sommes pas prêts à nous retirer, nous sommes ouverts à tout projet avec elles. Nous saurons tous nous adapter à ces nouveaux changements quand viendra le temps de les intégrer.

Voyez tous nos produits sur notre site internet www.Lestrouvaillesgourmandes.com et suivez-nous sur Facebook <https://www.facebook.com/trouvaillesgourmandeducanton> ■

Si vous désirez vous aussi nous faire part de votre témoignage ou voulez nous suggérer un éleveur en particulier, n'hésitez pas à contacter Marie-Claude à l'adresse suivante : marie-claude.litalien@cepoq.com

APRÈS L'EUTHANASIE *on fait quoi?*

DR GASTON RIOUX, MV, COORDONNATEUR DE LA SANTÉ OVINE, CEPOQ

Lors de la dernière parution, notre article portait sur le transport des animaux fragilisés, aptes ou inaptes à être transportés. Nous avons fourni des liens essentiels à consulter avant de transporter nos moutons et souligner l'importance de bien connaître les règlements gouvernementaux, disponibles sur le site www.inspection.canada.ca. Nous avons mentionné également l'importance de consulter le dernier « Code de pratique pour le soin et la manipulation des moutons » à nfac.ca/codes-de-pratiques/moutons, on y retrouve un bon nombre d'exigences qu'il faut obligatoirement respecter durant les différentes phases de l'élevage ovin. On a aussi mentionné dans le précédent article qu'on doit procéder à l'euthanasie de moutons ayant des conditions incurables et dans d'autres cas prendre la décision ou non d'euthanasier lorsque les animaux sont fragilisés, souffrants ou qui ne peuvent pas être transportés. Le CEPOQ met à votre disposition, dans la section Centre de documentation du site web, 2 fiches techniques et 2 capsules vidéo en lien avec le sujet de l'euthanasie discuté dans cet article.

Dans les prochains mois, une campagne PISAQ sera à la disposition des éleveurs et des vétérinaires pour que cette étape soit faite correctement avec les bons outils et que tous soient bien formés et informés. Il ne faut plus tolérer de lentes agonies qui vont à l'encontre du bien-être animal. Tout élevage,

selon le code de pratique doit rédiger un plan d'action pour l'euthanasie, nous avons placé ici un exemple qui peut être adapté à votre élevage.

Il est aussi recommandé de tenir un registre des mortalités (voir image ici-bas) qui peut être utile

pour répertorier les différentes causes de mortalité dans son élevage. Cela vient en aide au médecin vétérinaire afin de mieux accompagner son client dont le but serait de diminuer les mortalités de l'élevage.



Plan d'action pour l'euthanasie des petits ruminants				
Nom de l'entreprise :				
Noms et coordonnées des personnes autorisées à décider d'euthanasier un animal :				
Noms et coordonnées des personnes formées et autorisées à euthanasier un animal :				
Contact en cas d'urgence :				
Catégorie de l'animal	Méthode d'euthanasie ¹ et site	Confirmation de l'inconscience	Mesure complémentaire ²	Confirmation de la mort
Agneaux < 15 kg Chevreaux < 5 kg		<ul style="list-style-type: none"> Aucun clignement ou mouvement des yeux au toucher Aucun mouvement respiratoire rythmique Aucun signe de conscience³ 		<ul style="list-style-type: none"> Aucun pouls (observer la veine jugulaire, toucher la région du cœur sur le thorax et/ou ausculter le cœur) Aucune respiration et aucun mouvement de l'animal (pedalage) Pendant 5 minutes
Brebis ou chèvres (sans corne)				
Brebis ou chèvres (avec cornes)				
Béliers ou boucs (sans corne)				
Béliers ou boucs (avec cornes)				
Coordonnées des contacts				
Clinique vétérinaire :				
Transporteur/Équarrisseur :				
Date de mise en place du plan :		Préparé par :		
¹ Méthode d'euthanasie acceptable : tir d'arme à feu, tir de pistolet percuteur à tige pénétrante et tir de pistolet percuteur à tige non pénétrante ² Mesure complémentaire acceptable (obligatoire après un tir de pistolet percuteur, optionnel après un tir d'arme à feu) : injection intraveineuse ou intracardiaque d'une solution saturée de KCl (0,4 ml/kg) ou de MgSO ₄ (2 ml/kg), saignée (jugulaire et axillaire), ponction cardiaque (saignée intrathoracique) et décérébration ³ Signes de conscience : reste debout, redresse la tête ou le corps, vocalise, cligne des yeux, réagit à un stimulus douloureux (ex : aiguille sur le museau)				



Composteur

Source image : www.bromecompost.com



Incinérateur

Source image : www.jolco.ca



Compostage manuel

Source image : www.omafra.gov.on.ca

l'accessibilité et le temps alloué à cette démarche. Brièvement, voici les principales méthodes qui ont toutes des avantages et des inconvénients :

- ➔ L'enfouissement à la ferme : il est abordable, un site ne peut contenir plus de 500 kg, mais impossible en période hivernale, et implique le respect de certaines normes environnementales.
- ➔ Boîte réfrigérante ou de congélation : un incontournable! Elle permettra de disposer des carcasses convenablement le temps de les faire récupérer ou de pouvoir les enfouir par exemple.
- ➔ Compostage manuel : il est abordable, mais nécessite une bonne technique et requiert beaucoup de temps.
- ➔ Le composteur : il est dispendieux et nécessite un volume minimal de carcasses par jour pour un compostage efficace.
- ➔ L'incinérateur : la technique est efficace, mais dispendieuse et très réglementée ce qui la rend difficile à adopter par le producteur.
- ➔ Les sites d'enfouissement : ils ne sont pas disponibles dans toutes les MRC et ça nécessite du temps de transport pour l'éleveur. Il y a un coût de base plus des frais selon le poids des carcasses apportées.

- ➔ La récupération par les déchets domestiques : elle doit être considérée pour de petits volumes comme des agneaux et des placentas. Ce n'est probablement pas la méthode la plus biosécuritaire, mais elle est permise dans plusieurs MRC.

On doit souvent combiner deux méthodes comme :

- ➔ Récupérateur (équarisseur) et congélateur
- ➔ Sites d'enfouissement et congélateur,
- ➔ Enfouissement à la ferme et congélateur

En espérant vous avoir sensibilisé aux principales étapes menant à l'euthanasie et à la disposition des carcasses dans nos deux derniers articles. Surveillez de près les annonces du lancement à venir de la campagne PISAQ portant sur l'euthanasie. Et, si des questions vous viennent à la lecture de ce texte, n'hésitez pas à nous joindre! ■



Congélateur



Programme Québécois d'Assainissement pour le Maedi visna



Ferme	Municipalité	Race(s)	Statut accordé
Bergerie Alexandre Murray	St-Luc de Matane	Romanov, F1	Diamant (juin 2014)
Bergerie Bêê-la SENC	St-Léon-le-Grand	Arcott Rideau, Arcott Canadien	Diamant (mars 2020)
Bergerie de l'Estrie	Coaticook	Romanov	Diamant (mars 2008)
Bergerie des Monts Giboyeux	St-Eusèbe	East Friesian, Lacaune	Diamant (déc. 2020)
Bergerie des Petites Laineuses SENC	Cap-St-Ignace	Dorset	Diamant (juin 2022)
Bergerie du Berger	St-Sylvestre	F1 (RV/DP) et Suffolk	Diamant (sept. 2018)
Bergerie du Cap à l'Orignal	St-Fabien	Romanov	Diamant (déc. 2019)
Bergerie du Parc	St-Fabien	Romanov, Dorset, F1	Diamant (sept. 2021)
Bergerie Innovin inc.	St-Joseph de Beauce	F1	Diamant (juin 2014)
Bergerie laitière SARGY	Beaulac	East Friesian, Lacaune	Diamant (août 2015)
Bergerie Les Moutaines	Hébertville	Dorper	Diamant (mars 2015)
Bergerie les Roses	St-Rosaire	East Friesian, Lacaune	Diamant (août 2014)
Bergerie Machamalie	Roxton Falls	F1, Dorper, Arcott Rideau et Suffolk	Diamant (nov. 2021)
Bergerie Marie du Sud	St-Gilles	Romanov	Diamant (nov. 2011)
Bergerie Ovigène	Ste-Hénédine	Romanov	Diamant (juin 2009)
Elmshade Suffolks	Danville	Suffolk	Diamant (sept. 2010)
Ferme Alizée	St-Joseph-de-Kamouraska	Polypay	Diamant (mai 2018)
Ferme André Toulouse	St-Alfred	Arcott-Rideau	Diamant (août 2012)
Ferme Beausoleil	St-Joseph de Kamouraska	Dorset	Diamant (fév. 2015)
Ferme Charmax	St-Patrice de Beauvillage	Romanov	Diamant (déc. 2013)
Ferme David Burnett	St-Noël	Croisés	Diamant (avril 2020)
Ferme des Grands Duacs	St-Méthode	Dorper	Diamant (mars 2015)
Ferme des Petits Moutons	Franklin Centre	Polypay	Diamant (juil. 2014)
Ferme Jacnelle	Beauceville	Romanov, Dorset, F1	Diamant (janv. 2019)
Ferme La Petite Bergère	Les Éboulements	Arcott Rideau	Diamant (mars 2010)
Ferme Marie Moutons	Ste-Anne-de-la-Pérade	Dorper	Diamant (mars 2022)
Ferme MK et Fils SENC	St-Nazaire D'Acton	Arcott Rideau, Dorset, F1	Diamant (fév. 2017)
Ferme Noble Hills	Danville	Dorper, Suffolk, Texel, Charollais, Polypay	Diamant (oct. 2015)
Ferme Ovimax	St-Philippe-de-Néri	Arcott Rideau	Diamant (mai 2006)
Ferme Ryma	Ste-Edwidge	Lacaune, East Friesian	Diamant (avril 2021)
Ferme Steve Couture	Stratford	Romanov	Diamant (sept. 2020)
Jean-Marc Gilbert	Cookshire	Finois	Diamant (janv. 2004)
La Moutonnerie	St-Pamphile	F1 (DP/RV)	Diamant (sept. 2020)
Larivière Gingras SENC	St-Zacharie	Suffolk, Arcott-Rideau	Diamant (sept. 2018)
Le Biscornu	Rimouski	Icelandic	Diamant (déc. 2015)
Les brebis du Beauvillage SENC	Lévis	East Friesian	Diamant (fév. 2017)
Les fermes Audet et Moreau SENC	St-Agapit	Romanov	Diamant (sept. 2021)
Les Trouvailles Gourmandes du Canton	Roxton Falls	Arcott Rideau	Diamant (mai 2019)
Valérie Breton	Bécancour	Romanov	Diamant (nov. 2017)



Programme Québécois d'Assainissement pour le Maedi visna



Ferme	Municipalité	Race(s)	Statut accordé
Andrew Simms	Shawville	Dorper et croisement Dorper	Or (juin 2020)
Bergerie Mavila	St-Valérien de Milton	North Country Cheviot, Dorper, Romanov, Suffolk	Or (janv. 2021)
Ferme Giasson	Aumond	Arcott Rideau	Or (juillet 2022)
Ferme La Bergère (2867-4570 Qc inc.)	St-Gabriel de Rimouski	Romanov, F1 (DP/RV)	Or (juin 2022)
Les Deux L	St-Félix-de-Kingsey	Romanov	Or (juin 2022)
Louis Soulard	Hemmingford	Polypay	Or (juin 2022)
Ferme Mica	St-Eusèbe	Arcott-Rideau, F1 (DP/RI)	Argent (mai 2023)
Ferme Valix SENC	Ste-Chatherine-de-Hatley	East Friesian, Lacaune	Argent (février 2023)
Ferme Wolfsburg	Ste-Hénédine	Romanov, F1, croisé	Argent (mai 2021)
Lait Brebis du Nord	Baie-St-Paul	East Friesian, Lacaune	Argent (mai 2023)
Bergerie de la Colline	Ste-Angèle-de-Mérici	Romanov, F1 (DP/RV)	En voie d'assainissement
Bergerie des Chapelets	Matane	Romanov	En voie d'assainissement
Bergerie du Cabouron	Ste-Anne-de-la-Pocatière	Dorset, Romanov	En voie d'assainissement
Bergerie du Faubourg	St-Narcisse de Rimouski	Suffolk, F1 (DP/RV et RV/SU)	En voie d'assainissement
Bergerie Fleuriault	St-Gabriel de Rimouski	Dorset, Romanov	En voie d'assainissement
Bergerie Geneviève Forest	St-Gabriel de Rimouski	Romanov, Hampshire, F1	En voie d'assainissement
Bergerie Harvey	Ste-Jeanne-D'arc	Texel, Charollais, Dorset, Finnois	En voie d'assainissement
Bergerie Philmar SENC	St-Pie de Bagot	Border Cheviot, North Country Cheviot	En voie d'assainissement
Ferme AGAT	Lac-des-Aigles	Romanov	En voie d'assainissement
Ferme Agneaux des Champs	L'Épiphanie	Arcott Rideau	En voie d'assainissement
Ferme Décorby-Roy	St-Zacharie	Polypay	En voie d'assainissement
Ferme Guillaume Allaire	St-Norbert d'Arthabaska	Arcott Canadien, Romanov, F1	En voie d'assainissement
Jacquelin Ouellet	Pohénégamook	Dorper, F1 (DP/RV)	En voie d'assainissement
Les Bergeries Marovine (MH)	St-Charles-sur-Richelieu	Hampshire, Leicester, Romanov, F1	En voie d'assainissement
Myriam Lachance	Ste-Agathe de Lobtinière	Suffolk, Arcott Rideau	En voie d'assainissement

Pour la version la plus à jour de ce tableau et pour obtenir les coordonnées, veuillez vous référer au site Internet du CEPOQ au www.cepoq.com

Cette liste correspond à tous les éleveurs de troupeaux participant activement au programme et ayant accepté que leurs coordonnées soient rendues publiques. D'autres éleveurs préfèrent garder leur participation confidentielle. Le **statut Argent** reconnaît que tous les animaux de plus de 6 mois ont obtenu un résultat négatif à l'analyse sérologique pour le Maedi visna et que le troupeau respecte les règles de biosécurité prescrites. Le **statut Or** reconnaît que, à 2 reprises dans un intervalle de 4 à 8 mois, les analyses sérologiques de tous les animaux de plus de 6 mois ont conduit à des résultats négatifs et que le troupeau respecte les règles de biosécurité prescrites. Les troupeaux n'ayant pas encore de statut sont en processus d'assainissement et tentent de respecter les règles de biosécurité recommandées. Certains sont près de l'atteinte du statut et peuvent être considérés à faible risque.

Le vétérinaire responsable du programme est Dr Gaston Rioux du CEPOQ. Pour information, consulter le site web (www.cepoq.com) ou contacter Martine Jean au 418-856-1200 poste 225 ou martine.jean@cepoq.com

Béliers DORSET RR

Troupeau exempt de *meadi visna* :
statut OR

- ✓ Très bons indices MAT et MAT-HP
- ✓ Rustiques, massifs, désaisonnés
et faciles d'entretien

Agnelles de reproduction disponibles

Ferme Beausoleil enr. Michel Viens
210 Rg 4 Est, St-Joseph-de-Kamouraska Qc. G0L 3P0
418 493-2310 | beausoleil7@sympatico.ca



Jessie Audet
Emmanuel Moreau
529 route 116 ouest
St-Agapit, Qc, G0S 1Z0

Vente d'agnelles
Romanov

Troupeau statut
Diamant
maedi visna

Suivi Génovis

418-888-3670 / 581-398-4037



Bergerie de l'Estrie

✦ Romanov ✦

Andrée Houle
559, rue des Muguets
Coaticook, QC J1A 3A9

Éleveur Romanov

- Race prolifique, maternelle et désaisonnée
- Troupeau génotypé - Suivi GenOvis
- Statut Diamant Maedi-visna
- Vente de femelles et béliers reproducteurs
- Vente de femelles F1 Dorset / Romanov

Tél. : 819 849-3221
Cell. : 819 578-3221
froux1@videotron.ca

Bergerie située au 529, rue Davis, Coaticook, QC J1A 2S5
www.bergeriedelestrie.com

BLACKIES SUFFOLKS

Pure Race Enregistrée style « British »
Tout nos béliers et agnelles sont RR
avec d'excellente carcasse et indice de gain
Notre troupeau est 100 % « négatif » au Maedi visna
Situé au NB à 2,5 h de Rivière-du-Loup



Cécile & James Blackie : 506 392-6263
lamb4ewe2023@gmail.com

www.blackies.ca

Bergerie
Vert-laine

F1 Dorset-Romanov



Antoine et Gaston Lieutenant
Cell. : 1-819-578-6330
bergertvertlaine@hotmail.ca

193, 7e rang Ouest
Stoke, Québec
J0B 3G0

Vous désirez annoncer votre entreprise
dans Ovin Québec...
pour plus d'information, visitez-le :

[ovinquébec.com/fr/publications/
kit_media_pour_annonceurs.php](http://ovinquébec.com/fr/publications/kit_media_pour_annonceurs.php)



DONNEZ À VOS AGNEAUX L'ÉNERGIE DONT ILS ONT BESOIN, DÈS LE DÉBUT^{MC}

Une gestion efficace du colostrum permettra à vos agneaux de partir du bon pied dans la vie.

Lorsque la qualité ou la quantité de colostrum fait défaut, LambGro KidGro Colostrum^{MC} est là pour aider, offrant une triple protection contre l'hypothermie, les maladies et une faible immunité.

Communiquez avec nous aujourd'hui pour savoir en quoi nos produits vont au-delà du lait de remplacement

GroberNutrition.com | 1 800 265-7863 |



LES JOURNÉES D'INNOVATION OVINE ET CAPRINE*



CEPOQ

CENTRE D'EXPERTISE EN PRODUCTION OVINE DU QUÉBEC



METTES LES
**30 NOVEMBRE ET
1^{ER} DÉCEMBRE**
À VOTRE AGENDA!

**Hôtel Le Dauphin
de Drummondville**

Programmation et inscriptions à venir!

Intervenants professionnels, chercheurs et étudiants, ainsi qu'éleveurs échangeront sur les avancées en recherche, pour parfaire et développer leur expertise, s'inspirer des nouvelles tendances et contribuer à la recherche.

*Nouvel événement inspiré des JRPO

CEPOQ.COM

**Bergerie trop
humide ?**

FLEX

Prenez le contrôle

www.flexcontroller.ca
mdurand@flexcontroller.ca
(450) 501-8894